

ANNAM

Association des Naturalistes de Nice et des Alpes-Maritimes
Société scientifique fondée en 1911

Siège social : Muséum d'Histoire Naturelle - 60 boulevard Risso - 06300 NICE

Local bibliothèque : 12 avenue de la République - 06300 NICE

1^{er} TRIMESTRE 2018

Les membres du Bureau, ainsi que son Président Gilbert Mari, vous souhaitent



et vous présentent leurs vœux de santé et de bonheur pour cette nouvelle année.



CR de la session de lichénologie de l'AFL

Notre Association a eu le plaisir d'organiser du 1^{er} au 7 octobre 2017, la session annuelle d'été de l'Association française de Lichénologie (A.F.L.). L'objectif de cette session étant de faire le point et l'inventaire des lichens maritimes des Alpes-Maritimes.

Les participants ont été hébergés au club de vacances Belambra à la Colle-sur-Loup, ils ont été reçus par les organisateurs le dimanche 1er octobre dans l'après-midi.

Les sorties sur le terrain concerneront cinq stations situées dans l'ouest du département, stations longuement prospectées par les membres de l'ANNAM lors de leurs sorties mensuelles.

Lundi 2 octobre 2017 : Parc de la Pointe de l'Aiguille à Théoule-sur-Mer.

Par la promenade Pradayrol à la plage de la pointe de l'Aiguille de nombreuses espèces sont présentes sur les falaises de roches rouges (rhyolites) typiques de l'Estérel, notre but la plage de la Gardanne protégée par les rochers sculpturaux de la Pointe de l'Aiguille est atteint en fin d'après-midi.

Mardi 3 octobre 2017 : Bois et plage de la Garoupe, Antibes.

La matinée sera consacrée à la visite du bois de la Garoupe qui constitue l'un des derniers écrins de verdure remarquable de la ville d'Antibes. Ce bois avec une futaie de chênes verts parfois multiséculaires héberge des lichens à enjeu patrimonial très fort.

L'après-midi direction la plage de la Garoupe pour une prospection le long du sentier des douaniers qui serpente entre les falaises de calcaire blanc et les criques profondes de la frange littorale.

Mercredi 4 octobre 2017 : Ile Sainte Marguerite, Cannes.

Direction Cannes pour une traversée à l'île Sainte Marguerite où nous sommes reçus par Vincent Kulesza et Corinne Frachon agents de l'O.N.F. à l'origine de cette excursion, que nous tenons à remercier particulièrement de leur accueil.

De nombreuses espèces corticoles ont été vues dont certaines nouvelles pour la lichénoflore française.

Les falaises sous le fort Royal ont été inspectées.



Groupe de participants au fort



Diromma dirinellum, espèce nouvelle pour la France, vue à l'île Sainte Marguerite et déterminé par C. Frachon

Jeudi 5 octobre 2017 : Les Fabrégouriers, Villeneuve-Loubet.

Dès la sortie des véhicules, les rochers qui surplombent le parking ont attiré les participants, la matinée sera entièrement consacrée à la coulée de l'Aspre de Redon qui se remarque par la couleur sombre de la roche.

L'après-midi direction la Tour de la Madone, avec la visite de la forêt alluviale longeant le Mardaric.

La soirée se termine par un repas de session pris par l'ensemble des participants au Belambra

Vendredi 6 octobre 2017 : Caussols

Seule incartade aux lichens maritimes, une escapade à Caussols, matinée consacrée au lapiaz avoisinant l'embut de Caussols et l'après-midi, montée au plateau karstique de Calern, le terrain caillouteux à l'extrême et les roches aux formes étranges ont révélés une lichénoflore très riches en saxicoles.

Le bilan définitif de la session sera effectif courant 2019 mais on peut envisager un inventaire particulièrement conséquent avec de nombreuses espèces nouvelles pour le département et certaines pour la lichénoflore française.

Pour rappel notre département est à ce jour le plus riche de France avec plus de 1600 espèces répertoriées dans le Catalogue des Lichens de France.

Bibliothèque

Nouvel échange de revue à la Bibliothèque.

En échange de Riviera Scientifique, la revue E.R.I.C.A. éditée par le Conservatoire Botanique National de Brest, revue à caractère scientifique et technique sur la flore et la végétation de l'ouest de la France sera disponible à notre bibliothèque à partir du numéro spécial 29 (consacré aux charophytes, aux lichens et aux bryophytes) paru en janvier 2016 et du numéro 30 annuel de 2016.

Depuis la rentrée d'octobre un fichier détaillant avec leurs sommaires toutes les revues et périodiques que reçoit l'ANNAM mensuellement, par échange ou abonnement est disponible sur notre site au bas de la page consacrée à la géologie (<http://www.asnatnic.fr/fr/geologie>).

PERMANENCE - BIBLIOTHEQUE

12, avenue de la République - 06300 Nice

Lundi, mardi, jeudi et vendredi de 15 h à 17 h 30 - Tél. 04 93 56 17 19

Sites : www.asnatnic.fr

E-mail : contact.ANNAM@asnatnic.fr

ou asnatnic@club-internet.fr



RAPPEL COTISATION

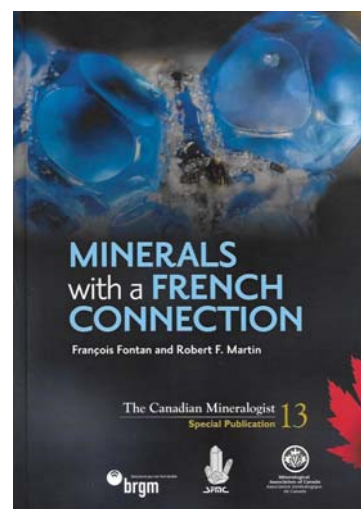
Valable du 1^{er} septembre au 31 août de l'année suivante, le montant est de 30 € par personne ou de 15 € pour les mineurs et étudiants de moins de 25 ans.

Il est à régler par chèque libellé à l'ordre de l'ANNAM, auprès des responsables des sections ou à adresser au secrétariat, 12 avenue de la République, 06300 NICE

Informations

La France est mise à l'honneur au niveau mondial.

Un ouvrage qui liste tous les minéraux dont la localité-type est en France ou dont le nom a un rapport avec la France. Chaque espèce est passée à la loupe avec une foule d'informations, le tout illustré par 1-2-3 photos du spécimen et une photo soit du lieu de découverte soit de la personne à laquelle le minéral est dédié. Une vue d'ensemble sur la France comme cela a déjà été fait pour la Russie, l'Italie, le Canada, la Belgique et la Suisse.



Un nouveau tyrannosauride

Un squelette quasi-complet de tyrannosauride vient d'être découvert dans le parc national de Grand Staircase dans le sud de l'Utah (Etats-Unis). Le 15 octobre dernier, il a été héliporté jusqu'au Muséum d'Histoire naturelle d'Utah où un long travail de préparation va commencer. Vieux d'environ 76 millions d'années, il s'agit probablement d'un *Teratophoneus curriei*, une espèce décrite originellement à partir d'un matériel du Campanien appartenant à un individu dont le poids est estimé à un peu plus de 650 kg.

Galette des rois

Jeudi 11 janvier à 20 h 30, salle de l'Œuvre Saint Pierre d'Arène, 3 rue Bottero, Nice.

Ne manquez pas ce rendez-vous traditionnel où les adhérents des différentes sections peuvent se retrouver et partager ensemble un moment de saine convivialité.

Une modeste contribution de 6 € par personne est demandée et nous vous prions de vous inscrire auprès des responsables ou par mail, avant le 8 janvier, pour que nous puissions estimer le nombre de personnes présentes et agir en conséquence.

ORNITHOLOGIE

Contact : 04 93 71 53 10 ou boet.maurice@wanadoo.fr

La section Ornithologie vous propose d'observer les oiseaux de la Réserve Ornithologique de l'embouchure du Var. L'accès par le parking sud de Cap 3000 (angle sud-est, sur la berge du Var) à St. Laurent du Var est actuellement difficile suite à d'importants travaux, nous vous conseillons de vous rendre également sur les sites de Vaugrenier, Mougins à l'étang de Fontmerle, au Lac du Broc, vous y observerez tous ces oiseaux d'eau dans de bonnes conditions.

Rencontres enrichissantes et découvertes toujours renouvelées avec :

Les oiseaux sédentaires : Canard colvert, Gallinule poule d'eau, Laridés...

Les hivernants qui restent dans notre région pour y passer la saison froide : Hérons, Foulques, Sarcelles, Râles d'eau, Bécassines, Martin-pêcheur et autres passereaux...

Puis, dès la fin février, début mars, les premiers migrateurs : Echasses blanches, Bécasseaux, Chevaliers, Sarcelles d'été, Marouettes, Huppés, Hirondelles...

NOS SORTIES - RECOMMANDATIONS

- Les sorties et promenades naturalistes, sont réservées aux membres de l'ANNAM à jour de leur cotisation annuelle, couverts par une assurance "responsabilité civile".

L'ANNAM décline toute responsabilité quant aux accidents qui pourraient survenir au cours de ses activités.

- Se munir d'un pique-nique et d'un équipement adéquat (chaussures de marche, vêtements chauds et imperméables, bâton de marche si nécessaire, eau, ...).

- Les responsables des sorties peuvent en refuser la participation aux personnes non convenablement équipées, ou sous-estimant la difficulté du parcours proposé.

- Il s'agit de sorties d'étude et non pas de randonnées, la progression peut être lente en fonction des sujets abordés. La cueillette de plantes ou toute autre récolte est interdite, sauf échantillons pour la détermination. Rester avec le groupe et écouter les consignes des responsables sont la moindre des corrections.

- En cas de mauvais temps, les sorties sont annulées et ne peuvent être reportées.

- La cotisation ne donne aucun droit au transport. L'ANNAM n'intervenant pas quant au transport des participants, il appartient à chacun de prendre ses dispositions.

CONTACTS

Botanique	<i>Hélène Régnier</i>	06 80 73 38 45	helenecongo@hotmail.com
Entomologie	<i>Frédéric Billi</i>	04 93 52 68 04	fred.billi@wanadoo.fr
Géologie	<i>Jean Davoux</i>	04 93 56 62 96	
Mycologie	<i>J-L Raffaghello</i>	04 89 24 59 81	jlra@club-internet.fr
Ornithologie	<i>Maurice Boët</i>	04 93 71 53 10	boet.maurice@wanadoo.fr
Lichénologie	<i>Francis Maggi</i>	06 81 15 45 80	francis.maggi@wanadoo.fr

BIBLIOTHÈQUE

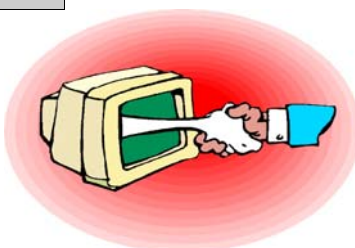
**Permanence : 12 avenue de la République - 06300 Nice
lundi, mardi, jeudi et vendredi,
de 15 h à 17 h 30.**

Tél.: 04 93 56 17 19



Muséum d'Histoire Naturelle
60 boulevard Risso,
06300, Nice.

Notre site et mail internet :
www.asnatnic.fr
contact.ANNAM@asnatnic.fr
ou asnatnic@club.fr



ANNAM : L'AGENDA DU

		JANVIER		FEV
D				
L	1			
M	2			
M	3			
J	4	RM : Initiation à la microscopie	1	RM : Initiation
V	5		2	
S	6		3	
D	7	Pas de sortie mycologique	4	SM : Travaux
L	8		5	
M	9		6	RE : Voyage natu
M	10		7	
J	11	Galette des Rois	8	RB : Soirée à
V	12		9	
S	13		10	
D	14	SB : Il Giardino Villa Boccanegra Piacenza	11	SB : Le Ca
L	15		12	
M	16	RG : Parcours géologique en Arabie Saoudite	13	
M	17		14	
J	18		15	
V	19		16	
S	20		17	
D	21	SG : Les Lauves de Tournettes sur Loup	18	SG : Roc
L	22		19	
M	23		20	RG : Minéraux spectacula minéralogiq
M	24		21	
J	25		22	
V	26		23	
S	27		24	
D	28	SL : Villeneuve-Loubet	25	SL : Antibes - P
L	29		26	
M	30		27	

LEGENDE : - S = sortie - R = réunion - B = botanique - E = entomolo

PREMIER TRIMESTRE 2018

FEBRIER		MARS	
	4	SM : Parc départemental de la Valmasque	D
	5		L
	6		M
	7		M
Initiation à la microscopie	8	RM : Initiation à la microscopie	J
	9		V
	10		S
Pratiques en salle	11	SB : Saint Tropez (83)	D
	12		L
Pragmatisme en Martinique	13	RE/RB : Un jardin en pays vençois	M
	14		M
Les bâtons rompus	15		J
	16		V
	17		S
Cap Martin (06)	18	SG : Le grès à Lucéram	D
	19		L
	20	RG : le projet minier de Montagne d'Or en Guyane fr.	M
	21		M
	22		J
	23		V
	24		S
Cap Sparviera	25	SL : Le Mont Gros de Roquebrune Cap-Martin	D
	26		L
Minéraux exposés dans les bourses libres (2e partie)	27		M
	28		M
	29		J
	30		V
	31		S
Blage de la Garoupe			D

g = géologie - L = lichénologie - M = mycologie - O = ornithologie

LE PROGRAMME DES SECTIONS

BOTANIQUE

A 20h30 le 2^e jeudi du mois, salle de l'Œuvre St. Pierre d'Arène, 3 rue Bottéro, NICE.
N'hésitez pas à apporter photos et échantillons pour rendre nos soirées plus animées.

RÉUNIONS

Jeudi 11 janvier : Pas de réunion, c'est la galette des rois !

Jeudi 8 février : Soirée à bâtons rompus.

Débats autour de sujets de votre choix – en rapport avec la botanique, bien entendu ! N'hésitez pas à apporter des plantes et/ou des photos de plantes à commenter, à identifier. Les manipulations des flores et autres ouvrages spécialisés sont toujours très enrichissantes, surtout pour les néophytes (du grec néo-(véo) "nouveau", et phyton (φυιον) "plante".....Comme par hasard).

Mardi 13 mars : Attention, changement de jour (mardi) !

Comme les années précédentes, il s'agit d'une soirée commune avec la section entomologie. C'est toujours une séance très animée et passionnante où l'on comprend que la plupart des plantes et des insectes sont indissociables. Pour en savoir plus, voir ci-contre.

SORTIES

Le deuxième dimanche du mois. Pour les nouveaux, voir contact de Botanique p. 5. L'heure du rendez-vous et la durée approximative du trajet depuis Nice sont indiquées à titre indicatif pour chaque sortie.

Dimanche 14 janvier : Il Giardino Villa Boccanegra (Italie).

Madame Ursula Piacenza (Vice-Présidente de l'association des Amis du Jardin Hanbury) nous ouvrira son propre jardin à partir de 10h, moyennant un droit d'entrée réduit à 5 €.

Adresse : 37 corso Arturo Toscanini, 18039 Ventimiglia, ITALIA

Accès : de Menton, bd. de Garavan, RN SS1 (Italie, via Aurelia) - on passe devant Hanbury - puis juste avant le tunnel, prendre à droite, corso Toscanini, vers Ventimiglia alta ; se garer sur le petit parking à droite (ou un peu plus loin).

GPS : N 43° 47' 35.613" (43.7932) / E 7° 34' 59.286" (7.5831).

Dimanche 11 février : Le Cap Martin (06).

Rendez-vous à 10 h sur le parking. En venant de la Moyenne Corniche de Nice (D6007/ex. RN7), traverser Roquebrune-Cap-Martin vers Menton, puis direction Gare SNCF, av. François Monléon, jusqu'à la plage de Carnolès. Tourner à droite au rond-point (promenade du Cap Martin) puis longer la mer après le rond-point suivant (av. Winston Churchill) jusqu'au parking de la pointe du Cap Martin sur la gauche. Compter 1 h de Nice Ouest par la moyenne corniche.

Carte IGN : 3742OT – GPS : N 43° 45' 6.738" (43.7518) E 7° 29' 15.028" (7.4875)

Dimanche 11 mars : Saint Tropez (83).

Rendez-vous à 10 h au parking de la plage des Salins, au cap de St. Tropez. De Nice, arrivée à St. Trop' par la D98A. Traverser la ville et prendre le chemin des Salins (prolongement de l'av. Foch). A environ 3 km prendre à gauche en direction de La Moutte, puis continuer à droite (parc de la Moutte) jusqu'au parking sur la gauche. Compter minimum 1h30 par l'auto-route depuis Nice Ouest, sortie Le Muy, direction Ste Maxime.

Carte IGN : 3545OT – GPS : N 43° 15' 37.612" (43.2604) / E 6° 41' 15.701" (6.6877).

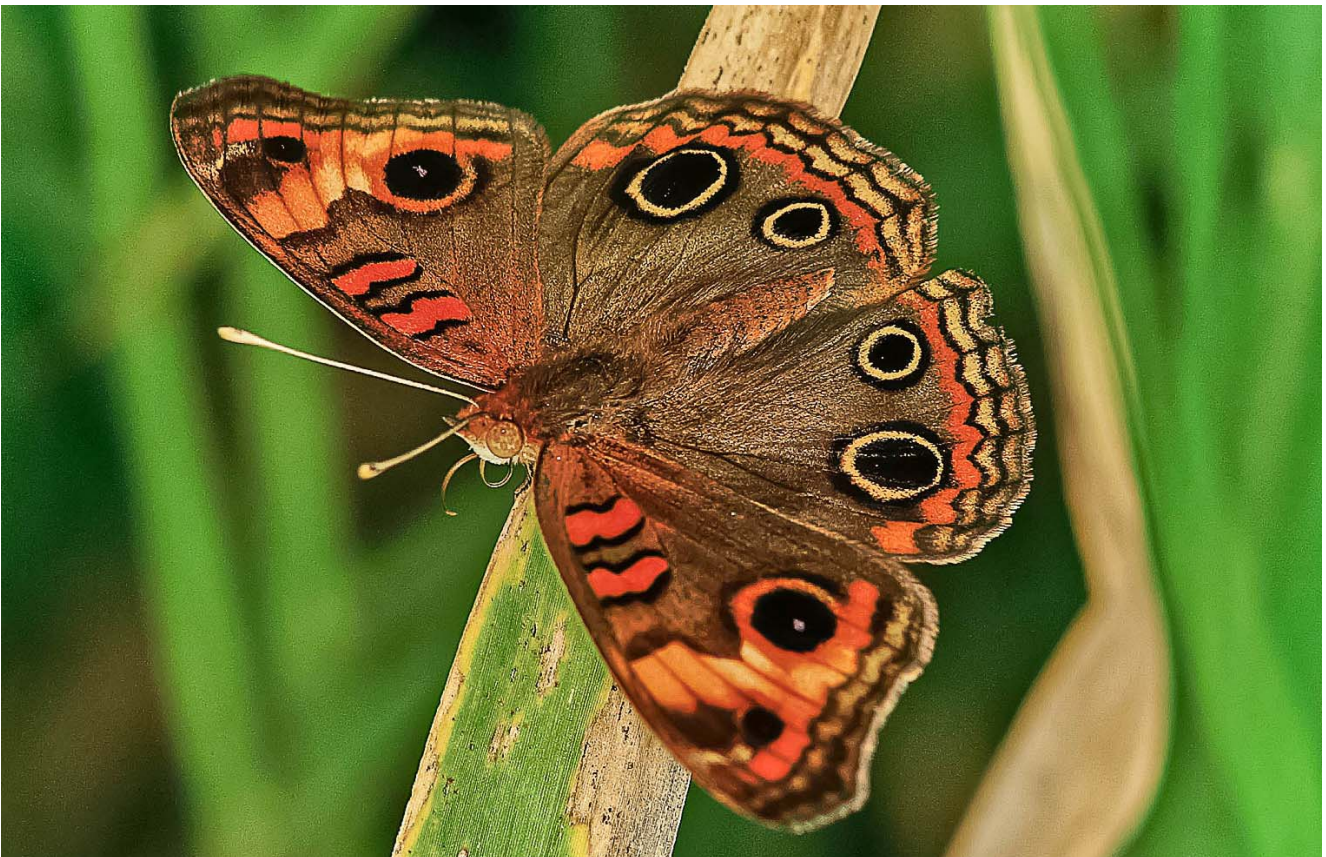
ENTOMOLOGIE

A 20h30 le 1^{er} mardi du mois, salle de l'Œuvre St. Pierre d'Arène, 3 rue Bottéro, NICE

Janvier : Pas de réunion d'entomologie en raison de dates de vacances scolaires et de la proximité de la galette des rois de l'ANNAM.

Mardi 6 février : Voyage naturaliste en Martinique.
Par Frédéric Rymarczyk et Monique Dutheil

Frédéric présentera le résultat des observations entomologiques et des élevages réalisés en 1999-2000 et 2006. Depuis ces séjours Martiniquais et les premières observations dont il nous avait déjà fait part, Frédéric a continué à travailler sur la faune des lépidoptères de l'île et pourra nous donner une synthèse actualisée de ce travail. De l'entomologie exotique donc, avec de bien belles photos en prime !



Junonias zonalis en Martinique (photo F. Rymarczyk).

Mardi 13 mars : (Attention, date inhabituelle pour l'entomologie en raison des vacances scolaires) .

Un jardin en pays vençois par Jean-Pierre Fromentin

C'est le résultat de plusieurs années d'observations photographiques dans ce petit jardin presque naturel, où aucun pesticide n'est utilisé, que nous présente Jean-Pierre Fromentin. Ces observations ont été faites en toutes saisons, de jour comme de nuit, et montrent une biodiversité remarquable pour une si petite surface, aussi bien au niveau des insectes que des vertébrés.

Aujourd'hui, on peut lire et entendre beaucoup de choses concernant le maintien de la biodiversité dans les jardins et espaces entretenus, même en zone urbaine : c'est donc un sujet d'actualité qui nous est présenté et les informations apportées par Jean-Pierre seront fort intéressantes dans ce contexte.

Conférences de GÉOLOGIE

A 20 h 30, salle de l'Œuvre Saint Pierre d'Arène, 3 rue Bottéro, Nice.

Mardi 16 janvier : **Parcours géologique en Arabie Saoudite : des stries glaciaires sous les roses des sables** par Denis MOUGENOT, Géologue ayant travaillé 5 ans à Saudi Aramco.

La Péninsule Arabique présente des caractéristiques géologiques uniques et cependant méconnues, mise à part pour sa richesse pétrolière. D'un point de vue géodynamique, il s'agit d'une micro-plaque aux frontières bien individualisées : en extension par rapport à l'Afrique, en compression par rapport à l'Eurasie, avec de part et d'autre de grands coulissements. Au Paléozoïque, cette micro-plaque était incorporée à une zone stable aux marges sud de la Thétys. Là, se sont accumulés jusqu'à 10 km de sédiments peu déformés, interrompus par des épisodes glaciaires puis par une grande lacune à l'Hercynien. Au sein de la Péninsule, les grands déserts de sable sont constitués de dunes allongées reposant sur une sebkha. C'est là que se forment les roses des sables, au toit de la saumure, sous l'effet d'une évaporation contrôlée.

Mardi 20 février : **Minéraux spectaculaires exposés dans les bourses minéralogiques** par Alain SOUTTER. **Deuxième partie.**

Les bourses minéralogiques sont très souvent agrémentées d'expositions de minéraux exceptionnels, très spectaculaires et/ou très techniques.

Ces spécimens sont photographiables librement et il serait dommage de ne pas partager, leur contemplation avec des amateurs potentiels ou confirmés.

Au fil des ans et des bourses, principalement à Sainte Marie aux Mines et à Munich, j'ai accumulé des photos de toutes sortes de minéraux.

Voici une centaine de photos d'un échantillonnage de cristaux, pierres précieuses, amorphes, métaux natifs.

Mardi 20 mars : **Au carrefour de plusieurs mondes : le projet minier de Montagne d'Or en Guyane française** par Pierre ROSTAN, géologue minier, Bureau d'Etudes MINE et AVENIR.

Parmi les nombreux gisements aurifères primaires guyanais en cours de développement, le projet le plus avancé est celui de la Montagne d'Or avec plus de 85 t de métal reconnues et un projet de mine moderne et éco-compatible à long terme dans une forêt amazonienne où se côtoient garimpeiros clandestins vivant dans la précarité extrême, PME minières guyanaises et géologues de la compagnie minière, auxquels s'ajoutent des écologistes urbains opposants compulsifs au projet.

SORTIE (départ de Valrose à 8 h.)

Dimanche 21 janvier : **Les Lauves de Tourrettes sur Loup**, avec François Destré, ingénieur et naturaliste.

Second RDV à 9h30 à Tourrettes sur Loup, Parking de la Madeleine, à l'entrée Est du village (côté Vence). Les Lauves sont des affleurements spectaculaires et originaux de molasse, aujourd'hui menacés par l'urbanisation.

Dimanche 18 février : **Rocca Sparviera**, la légende et la géologie, avec François Destré.

Second RDV à 9h30 au parking du hameau de l'Engarvin, au Nord de Coaraze.

Le village de Rocca Sparviera fut abandonné au moyen âge. Selon la légende, ce fut suite à une malédiction lancée par la Reine Jeanne. Selon la géologie, ce fut suite à des mouvements de terrain entraînant le déplacement des sources alimentant le village.

Dimanche 18 mars : **Le grès à Lucéram**, avec François Destré.

Second RDV à 9h30 au Nord de Lucéram, route D21, altitude 1108 m, au départ de la piste de la Faéa, borne de randonnée N° 45.

Au-dessus de Lucéram, la crête de Peïra-Cava est constituée de grès déposés à l'ère Tertiaire. Ce sera l'occasion d'observer plusieurs figures liées à la mise en place de ces sédiments.

LICHÉNOLOGIE

SORTIES

Les rendez vous auront lieu sur le parking du stade du Ray, entrée 200 m de la place Fontaine du Temple sur l'avenue du Ray, près des arrêts de bus Gravier et arrêts tramway : le Ray ou Comte de Falicon.

Départ 8h30

prévoir pique-nique tiré du sac, loupe, carnet et crayon.

Programme des sorties mensuelles

En cas de mauvais temps prévu, contacter le responsable au 06 81 15 45 80, la veille.

Pour ce trimestre nous irons sur certains sites visités lors de la session de l'AFL afin de revoir les lichens qui ont été identifiés.

Dimanche 28 janvier : Villeneuve-Loubet.

2^{ème} RDV 9h15 Parking du Cimetière des Fabrégouriers à Villeneuve Loubet .

Recherche des lichens dans les roches du massif du Terme Blanc, situé entre Biot et Villeneuve-Loubet. Culminant à 200 mètres d'altitude, il est essentiellement constitué par des matériaux volcaniques , ce site lors de notre visite nous a permis de découvrir de nombreuses espèces nouvelles d'une part pour notre département et d'autre part pour notre connaissance.

Dimanche 25 février : Antibes : Plage de la Garoupe .

2^{ème} RDV 9h30 parking plage de la Garoupe.

Nous irons voir les nombreux lichens saxicoles présents sur les bords du sentier des douaniers le long du Cap d'Antibes : Caloplaca navesiana, Caloplaca thallincola, Myriolecis bandolensis, Myriolecis congesta, Opegrapha durieui espèces nouvelles pour notre département.

Après-midi bois de la Garoupe.

Dimanche 25 mars : Le Mont Gros de Roquebrune Cap-Martin

2^{ème} RDV 9h30 col de la Coupière, en venant de la Turbie, à l'entrée de Roquebrune, à l'intérieur d'une grande courbe prendre à droite la RD50 menant à Gorbio suivre sur 1 km et bifurquer à gauche pour prendre le chemin de la Coupière, le parking est au bout.

Cime arrondie qui culmine à 686 m d'altitude, le Mont Gros sert de base d'envol aux amateurs de parapentes, elle est entourée de barres calcaires à-pics qui domine Monaco et la vaste plage du Cabbé.

Outre la vue sublime nous découvrirons de nombreux lichens saxicoles, calcicoles.

Pour information : sur le site de l'Association Française de Lichénologie vous pourrez télécharger les compléments au guide « Lichens de France : Lichens des arbres » paru aux éditions Belin.

1 Tableaux pour faciliter la démarche dans le choix des onglets du guide

2 Actualisation 2017 suite aux données phylogénétiques récentes.

Sur le même site, ce qu'il faut savoir sur les champignons lichénicoles non lichénisés, avec des photos et des fiches descriptives de certaines espèces découvertes en France métropolitaine.

MYCOLOGIE

RÉUNIONS

A 20 h 30, à la bibliothèque, 12 avenue de la République - 06300 Nice.

Jeudi 4 janvier : Initiation à la microscopie.

Le manque de champignons frais nous oblige à nous tourner vers d'anciennes récoltes conservées en herbier. Pourquoi ne pas reprendre des séances de microscopie abandonnées depuis déjà de nombreuses années. La plupart des champignons non courants ne peuvent être déterminés avec certitude que par une étude de leurs caractères microscopiques et dans le cas d'espèces très proches macroscopiquement seul le microscope ou parfois des réactifs appropriés peuvent éviter les confusions.

Jeudi 1^{er} février : Initiation à la microscopie (suite).

Les différentes techniques de microscopie destinées à la mycologie ne peuvent évidemment pas être apprises en une seule soirée aussi nous vous proposons de poursuivre ces séances durant tout ce trimestre.

Jeudi 8 mars : Initiation à la microscopie (suite).

Poursuite du travail au microscope sur des espèces fraîches si nous avons pu en trouver dimanche ou sur des exsicatta.

SORTIES

Dimanche 7 janvier : Pas de sortie.

Avec la terrible année de sécheresse qui vient de s'achever, il n'y a pas eu de poussées de champignons, les mycéliums ont souffert : il faut leur donner du temps pour bien se reconstituer et espérer en temps voulu de belles fructifications.

Dimanche 4 février : Travaux pratiques de microscopie.

Pour les personnes qui ne peuvent venir le soir aux réunions de mycologie, qui désirent se familiariser avec un microscope et pénétrer l'intimité des champignons, nous proposons de remplacer cette sortie d'hiver, peu propice il faut le dire à la mycologie, par une étude microscopique des principaux éléments des champignons utiles à la détermination.

Rendez-vous à partir de 10 h à la bibliothèque, 12 avenue de la République. Nous pourrions pique-niquer sur place et être au chaud.

Dimanche 4 mars : Le Parc Départemental de la Valmasque.

Cette sortie annulée l'année dernière pour manque de champignons et pluie peut être reportée ce mois-ci, en espérant pouvoir rencontrer quelques espèces printanières précoces.

Départ du parking du Ray à 9 h ou second rendez-vous vers 10 h sur le parking à côté du stade qui se trouve sur la D 35 un peu avant le croisement avec la RD 135 allant vers Vallauris, en venant du péage d'Antibes.

Coordonnées GPS : UTM 32T x=0341755 y=4829878, Lat/long N 43°36'17" E

Danielle MARI, secrétaire générale

624 bd du Brec, 06390 Châteauneuf-Villevielle

07 50 22 58 78 ddermain@laposte.net

Rédaction et mise en page : Eliane & Jean-Louis Raffaghello