

# Col de la Sine

(Et embut de Caussols)

14 mai 2023



## Le circuit effectué :

Départ du col de la Sine, direction le col Ferrier, en suivant le Vieux chemin des Canaux jusqu'à la hêtraie. Retour par le même itinéraire.

## À propos de quelques espèces

Nous avons rencontrés plusieurs euphorbes. Ces plantes sont caractérisées par la présence d'un latex (toxique) apparaissant à la moindre blessure et des inflorescences à l'anatomie particulière :

Le cyathium, « fausse fleur », est une inflorescence condensée composée de 5 cymes portant une glande et une fleur mâle n'ayant qu'une seule étamine et est terminée par une fleur femelle.

L'ensemble est protégé par 2 bractéoles.

Note : en général on ne voit que 4 glandes ayant une forme de croissant.



Photo : D'artagnan Arnaud

L'euphorbe des bois (*Euphorbia amygladoides*) est une des rares à avoir des bractéoles soudées sous les cyathiums, elle présente aussi un latex bleuté. C'est une plante que l'on trouvera essentiellement en sous-bois.

L'euphorbe à tête jaune d'or (*E. flavicoma*) est caractérisée par une inflorescence très jaune, dont les glandes n'ont pas de cornes et

les capsules (fruit mûr) sont couvertes de verrues. Cette espèce pousse plutôt dans les pelouses.

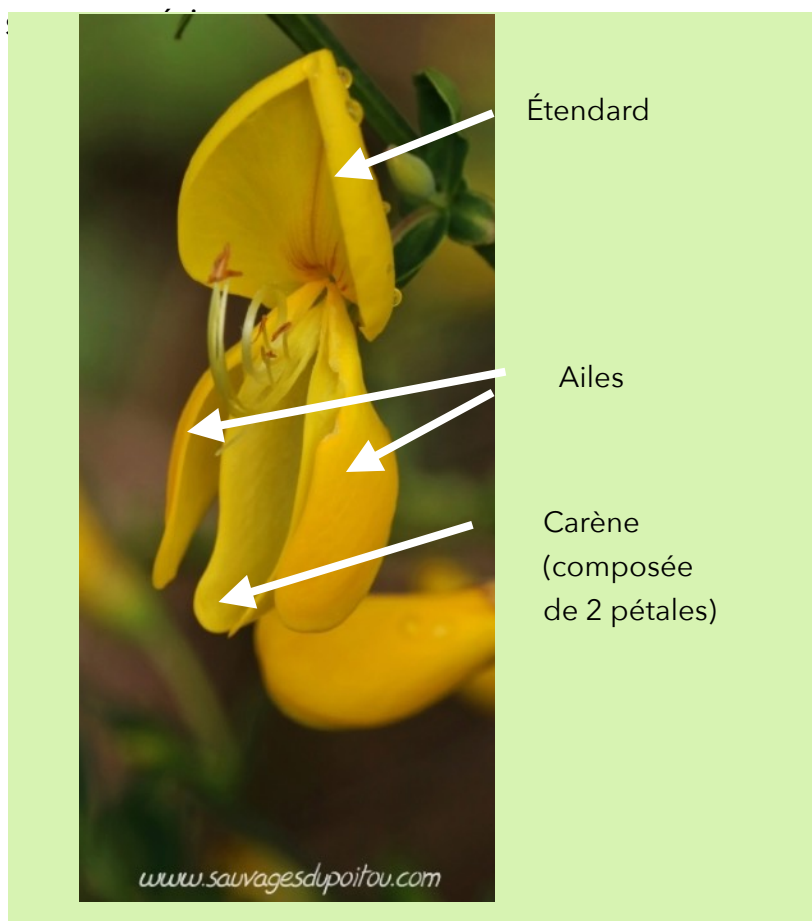
L'euphorbe réveil-matin (*E. helioscopia*) possède elle aussi des glandes sans cornes mais ses capsules sont lisses. Ses feuilles sont finement dentées. C'est une annuelle que l'on trouve dans les cultures, les friches ou les décombres mais aussi dans les garrigues.

L'euphorbe petit-cyprès (*E. Cyparissias*) se caractérise elle par ses rameaux stériles portant de nombreuses feuilles linéaires rappelant la posse d'un pin.

## Les lotiers

Les lotiers possède une fleur papilionacée comme l'ensemble de la famille des fabacées (voir photo).

Ce genre a des feuilles trifoliées dont les stipules ressemblent aux folioles.



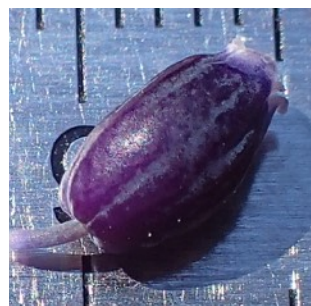
Comparaison entre le muscari négligé et le muscari bétique, d'après Flora iberica

***Muscari neglectum***



30-50 fleurs au total  
Entre 25 et 45 % de fleurs  
stériles apicales un peu  
plus claires que les fertiles  
et à pédicelle de 1,5 (2,5)  
mm

Fleurs fertiles à pédicelle  
inférieur à 3 mm



Longueur des fleurs :  
max 6 mm  
Ouverture à l'apex de  
1,5 mm environ



3-9 Feuilles subcylindriques  
ou canaliculées à largeur  
max de 4 mm



Bulbe à nombreux bulbilles  
(5-30)

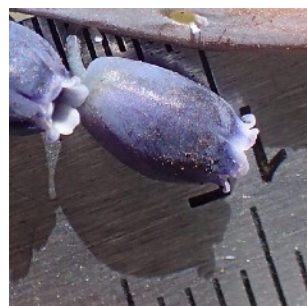
Habitat : cultures, bords de chemins et prairies  
sur calcaire ou silice.

***Muscari baeticum***



20-40 fleurs au total  
Entre 20 à 35 % de fleurs  
stériles apicales azur-  
violet pâle ou lilas et à  
pédicelle de 2,5 mm

Fleurs fertiles à  
pédicelle inférieur  
à 3 mm



Longueur des fleurs :  
5-8 mm  
Ouverture à l'apex de  
2 mm environ



2-6 Feuilles canaliculées à  
largeur max de 5 mm



Bulbe à 0-2 bulbilles

Habitat : prairies, pelouses rocailleuses calcaires.

## Liste des espèces observées

Nom latin	Famille	Nom latin	Famille
<i>Acer campestre</i> L.	Sapindaceae	<i>Fritillaria involucrata</i> All.	Liliaceae
<i>Acer opalus</i> Mill.	Sapindaceae	<i>Galium mollugo</i> L.	Rubiaceae
<i>Ajuga chamaepitys</i> (L.) Schreb.	Lamiaceae	<i>Galium verum</i> L.	Rubiaceae
<i>Alliaria petiolata</i> (M.Bieb.) Cavara & Grande		<i>Genista cinerea</i> (Vill.) DC.	Fabaceae
Brassicaceae		<i>Genista pilosa</i> L.	Fabaceae
<i>Alyssum alyssoides</i> (L.) L.	Brassicaceae	<i>Geranium columbinum</i> L.	Geraniaceae
<i>Anemone hepatica</i> L.	Ranunculaceae	<i>Geranium dissectum</i> L.	Geraniaceae
<i>Anthyllis montana</i> L.	Fabaceae	<i>Geranium purpureum</i> Vill.	Geraniaceae
<i>Aphyllanthes monspeliensis</i> L.	Asparagaceae	<i>Geranium pyrenaicum</i> Burm.f.	Geraniaceae
<i>Aristolochia pallida</i> Willd.	Aristolochiaceae	<i>Geum urbanum</i> L.	Rosaceae
<i>Armeria arenaria</i> (Pers.) Schult.		<i>Globularia bisnagarica</i> L.	Plantaginaceae
	Plumbaginaceae	<i>Helleborus foetidus</i> L.	Ranunculaceae
<i>Artemisia absinthium</i> L.	Asteraceae	<i>Hippocrepis comosa</i> L.	Fabaceae
<i>Arum cylindraceum</i> Gasp.	Araceae	<i>Juncus inflexus</i> L.	Juncaceae
<i>Astragalus glycyphyllos</i> L.	Fabaceae	<i>Juniperus communis</i> L.	Cupressaceae
<i>Astragalus hypoglottis</i> L.	Fabaceae	<i>Lamium maculatum</i> (L.) L.	Lamiaceae
<i>Astragalus monspessulanus</i> L.	Fabaceae	<i>Lathyrus aphaca</i> L.	Fabaceae
<i>Barbarea vulgaris</i> R.Br.	Brassicaceae	<i>Lathyrus latifolius</i> L.	Fabaceae
<i>Bryonia dioica</i> Jacq.	Cucurbitaceae	<i>Lathyrus setifolius</i> L.	Fabaceae
<i>Buxus sempervirens</i> L.	Buxaceae	<i>Lavandula angustifolia</i> Mill.	Lamiaceae
<i>Carex flacca</i> Schreb.	Cyperaceae	<i>Lepidium hirtum</i> (L.) Sm.	Brassicaceae
<i>Carex pairae</i> F.W.Schultz	Cyperaceae	<i>Lilium pomponium</i> L.	Liliaceae
<i>Carlina acanthifolia</i> All.	Asteraceae	<i>Lotus corniculatus</i> L.	Fabaceae
<i>Cerinthe minor</i> L.	Boraginaceae	<i>Lotus maritimus</i> L.	Fabaceae
<i>Chaerophyllum aureum</i> L.	Apiaceae	<i>Medicago sativa</i> L.	Fabaceae
<i>Colchicum longifolium</i> Castagne	Colchicaceae	<i>Mercurialis perennis</i> L.	Euphorbiaceae
<i>Coronilla minima</i> L.	Fabaceae	<i>Muscari baeticum</i> Blanca, Ruíz Rejón & Suár.-	
<i>Crataegus monogyna</i> Jacq.	Rosaceae	Sant.	Asparagaceae
<i>Crepis foetida</i> L.	Asteraceae	<i>Muscari neglectum</i> Guss. ex Ten.	Asparagaceae
<i>Cruciata laevipes</i> Opiz	Rubiaceae	<i>Myosotis arvensis</i> L.	Boraginaceae
<i>Daphne laureola</i> L.	Thymelaeaceae	<i>Narcissus poeticus</i> L.	Amaryllidaceae
<i>Dipsacus fullonum</i> L.	Caprifoliaceae	<i>Neotinea tridentata</i> (Scop.) R.M.Bateman,	
<i>Eryngium campestre</i> L.	Apiaceae	Pridgeon & M.W.Chase	Orchidaceae
<i>Euonymus europaeus</i> L.	Celastraceae	<i>Neotinea ustulata</i> (L.) R.M.Bateman, Pridgeon	
<i>Euphorbia amygdaloides</i> L.	Euphorbiaceae	& M.W.Chase	Orchidaceae
<i>Euphorbia cyparissias</i> L.	Euphorbiaceae	<i>Onobrychis viciifolia</i> Scop.	Fabaceae
<i>Euphorbia helioscopia</i> L.	Euphorbiaceae	<i>Orchis mascula</i> (L.) L.	Orchidaceae
<i>Fagus sylvatica</i> L.	Fagaceae	<i>Orchis mascula</i> subsp. <i>mascula</i>	Orchidaceae
<i>Fragaria vesca</i> L.	Rosaceae	<i>Orchis purpurea</i> Huds.	Orchidaceae
<i>Fragaria viridis</i> Weston	Rosaceae	<i>Ornithogalum umbellatum</i> L.	Asparagaceae
		<i>Papaver dubium</i> L.	Papaveraceae

Papaver rhoeas L.	Papaveraceae	Senecio gerardi Gren. & Godr.	Asteraceae
Pentanema montanum (L.) D.Gut.Larr., Santos-Vicente, Anderb., E.Rico & M.M.Mart.Ort.		Sherardia arvensis L.	Rubiaceae
	Asteraceae	Silene latifolia Poir.	Caryophyllaceae
Pinus nigra J.F.Arnold	Pinaceae	Sorbus domestica L.	Rosaceae
Pinus sylvestris L.	Pinaceae	Stellaria holostea L.	Caryophyllaceae
Plantago lanceolata L.	Plantaginaceae	Symphytum tuberosum L.	Boraginaceae
Plantago media L.	Plantaginaceae	Thesium humifusum subsp. divaricatum (Jan ex Mert. & W.D.J.Koch) Bonnier & Layens	
Plantago sempervirens Crantz	Plantaginaceae		Thesiaceae
Polygala nicaeensis Risso ex W.D.J.Koch	Polygalaceae	Thymus vulgaris L.	Lamiaceae
Polygonatum odoratum (Mill.) Druce		Trifolium incarnatum L.	Fabaceae
	Asparagaceae	Trifolium pratense L.	Fabaceae
Primula veris L.	Primulaceae	Turritis glabra L.	Brassicaceae
Prunus spinosa L.	Rosaceae	Urtica dioica L.	Urticaceae
Pulmonaria saccharata Mill.	Boraginaceae	Valeriana tuberosa L.	Caprifoliaceae
Quercus pubescens Willd.	Fagaceae	Valerianella Mill.	Caprifoliaceae
Ranunculus aduncus Gren.	Ranunculaceae	Veronica chamaedrys L.	Plantaginaceae
Ranunculus bulbosus L.	Ranunculaceae	Viburnum lantana L.	Viburnaceae
Rhinanthus alectorolophus (Scop.) Pollich		Vicia pannonica Crantz	Fabaceae
Orobanchaceae		Vicia sepium L.	Fabaceae
Ribes alpinum L.	Grossulariaceae	Viola arvensis Murray	Violaceae
Saponaria ocymoides L.	Caryophyllaceae	Viscum album L.	Viscaceae
Satureja montana L.	Lamiaceae		
Saxifraga granulata L.	Saxifragaceae		
Saxifraga tridactylites L.	Saxifragaceae		
Scrophularia provincialis Rouy			
Scrophulariaceae			

### Liste des espèces observées à Caussols

Nom latin	Famille
Daphne cneorum L.	Thymeleaceae
Paeonia officinalis subsp. huthii Soldano	
Paeoniaceae	

Col de la Sine-Vallon de Nans, Canaux (Andon), le 14 mai 2023



**Escargot de Bourgogne**  
*Helix pomatia*



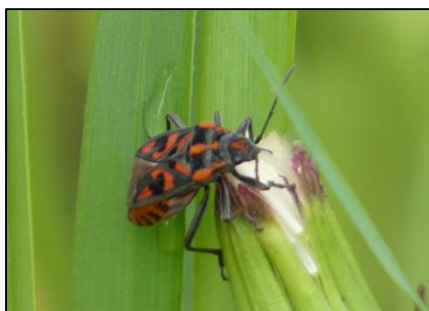
**Criquet automnal**  
*Aiolopus strepens*



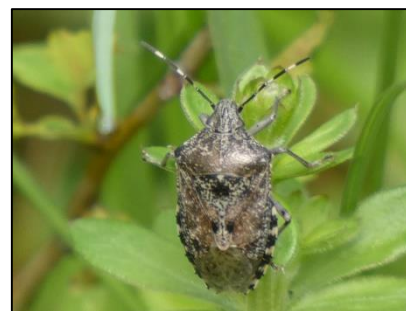
**Grillon des bois**  
*Nemobius sylvestris*



**Punaie écuyère**  
*Lygaeus equestris*



**Punaie à damier**  
*Spilostethus saxatilis*



**Punaie nébuleuse**  
*Rhaphigaster nebulosa*



**Ascalaphe soufré**  
*Libelloides coccajus*



**Hespérie (faux-tachetée)**  
*Pyrgus (malvoides)*



**Azuré des cytises**  
*Glaucopsyche alexis*



**Procris**  
*Coenonympha pamphilus*



**Famille des Adèlidés**  
*Nematopogon* sp.



**Panthère**  
*Pseudopanthera macularia*

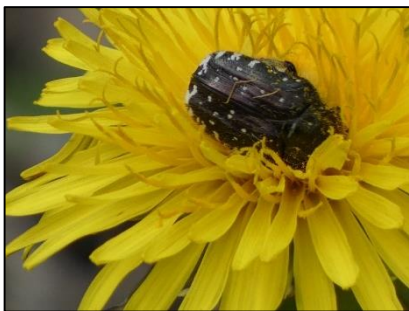
Col de la Sine-Vallon de Nans, Canaux (Andon), le 14 mai 2023



Diptère : Mouche  
(*Tachinidae* sp. ?)



**Mouche plate**  
*Hippobosca equina*



**Cétoine funèbre**  
*Oxythyrea funesta*



**Téléphore moine**  
*Cantharis rustica*



**Malachie à deux points**  
*Malachus bipustulatus*



**Tarentule radiée**  
*Hogna radiata*



**Vautour fauve**  
*Gyps fulvus*



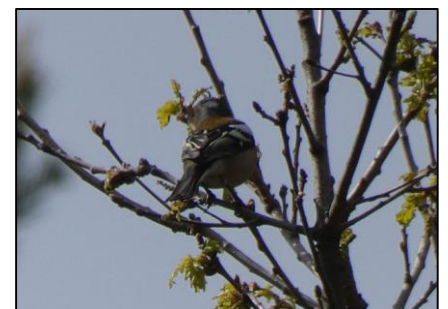
**Buse variable**  
*Buteo buteo*



**Pouillot (de Bonelli)**  
*Phylloscopus (bonelli)*



**Grand corbeau**  
*Corvus corax*



**Pinson des arbres**  
*Fringilla coelebs*