

# ANNAM

Association des Naturalistes de Nice et des Alpes-Maritimes

Société scientifique fondée en 1911

Siège social : Muséum d'Histoire Naturelle 60 boulevard Risso - 06300 NICE

## 2<sup>e</sup> TRIMESTRE 2024

### *Un printemps riche en activités naturalistes*

*Après un hiver endeillé par la disparition de plusieurs de nos amis membres de l'ANNAM (Jean, Fabrice, Philippe, Jean-Pierre et Michel) que nous n'oublierons pas, le printemps arrive avec toutes les promesses de renouveau qu'il symbolise.*

*L'ANNAM vous propose un programme très diversifié : cinq conférences du soir, une douzaine de sorties sur le terrain, le pique-nique annuel qui rassemblera toutes les sections, une exposition sur les papillons de la ville de Nice à la Maison de l'Environnement et le week-end botanique, au Boréon cette année.*

*Profitons au maximum de ces opportunités pour tenter d'observer les petites merveilles que nous offre la nature, comme cette mésange huppée photographiée dans le Val d'Allos début mars.*

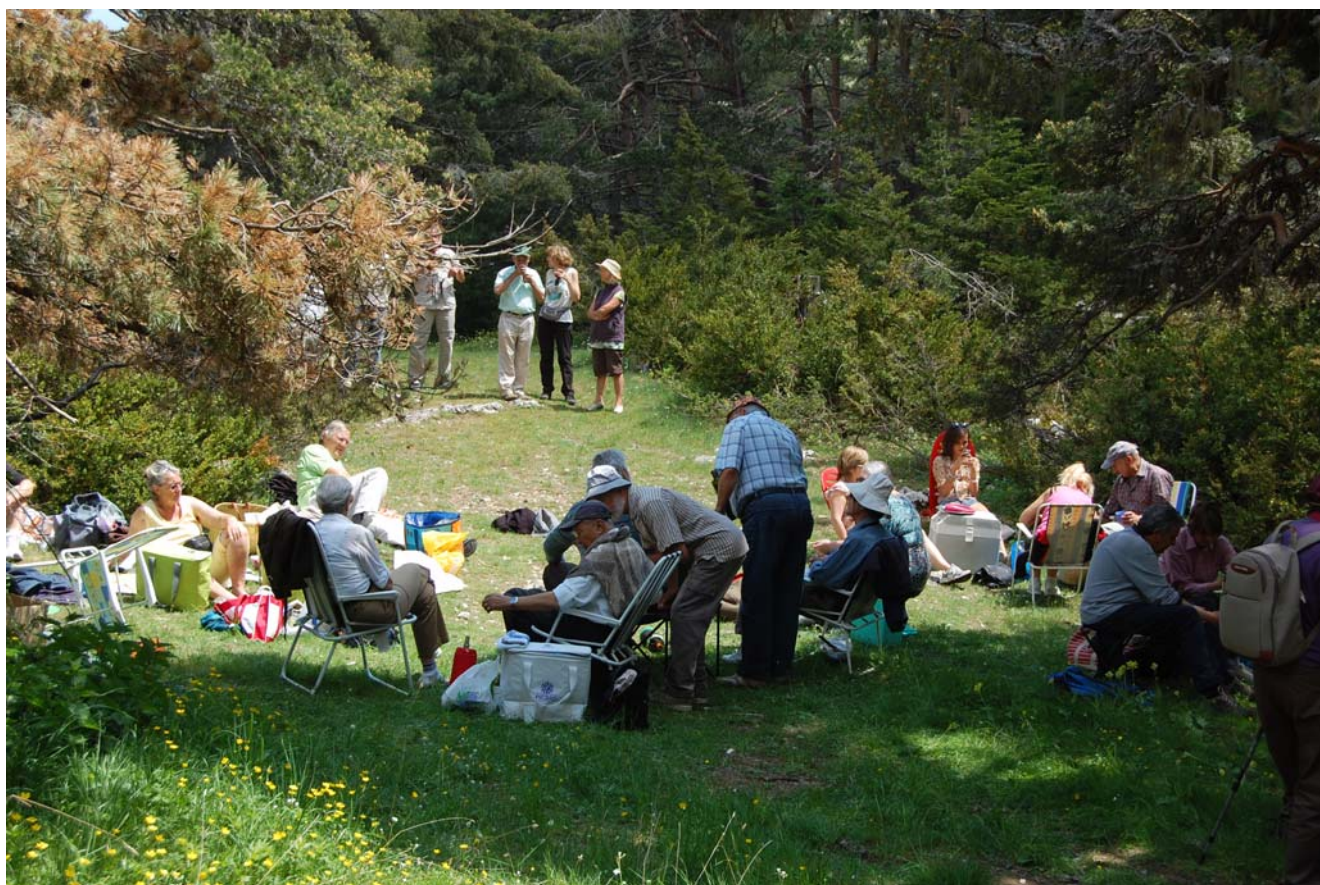


## Pique-nique annuel de l'ANNAM

Notre traditionnel pique-nique annuel est prévu pour le dimanche 2 juin, sur le plateau de la Moulière (commune de Caille). Apportez vos spécialités que nous partagerons tous ensemble dans cette journée de franche convivialité appréciée par tous.

Pour s'y rendre : en venant de Cannes prendre la route Napoléon (N 85) et avant Séranon tourner à droite vers Caille (D79), prendre la départementale D81 puis la D281 pour aller sur le parking du Parc de la Moulière; en venant de Nice, aller par Gréolières (D2) et prendre à la sortie du village la D79 jusqu'à Andon où on retrouve la D81 pour aller à la Moulière et au parc par la même D281. (GPS UTM : x=0319880, y=4847208; Lat/Long : N 43,75600 E 6,76261 ). Le rendez-vous est fixé à partir de 11 heures.

C'est en 2011 que nous sommes allés la dernière fois en ce lieu pour organiser le pique-nique du centenaire de l'ANNAM. Voici une photo prise lors de cette journée :



## Assemblée générale de l'ANNAM

L'Assemblée Générale ordinaire de l'ANNAM de cette année se tiendra mardi 28 mai à 20 h 30 dans la salle de l'Œuvre Saint Pierre d'Arène, 3 rue Bottero, NICE.

Une convocation avec l'ordre du jour sera adressée à tous nos membres à jour de leur cotisation annuelle. Pour les personnes qui auraient négligé ou omis de régler cette formalité, il est encore temps de régulariser auprès d'un responsable de section ou directement par internet en se rendant sur notre site : [asnatnic.fr](http://asnatnic.fr)

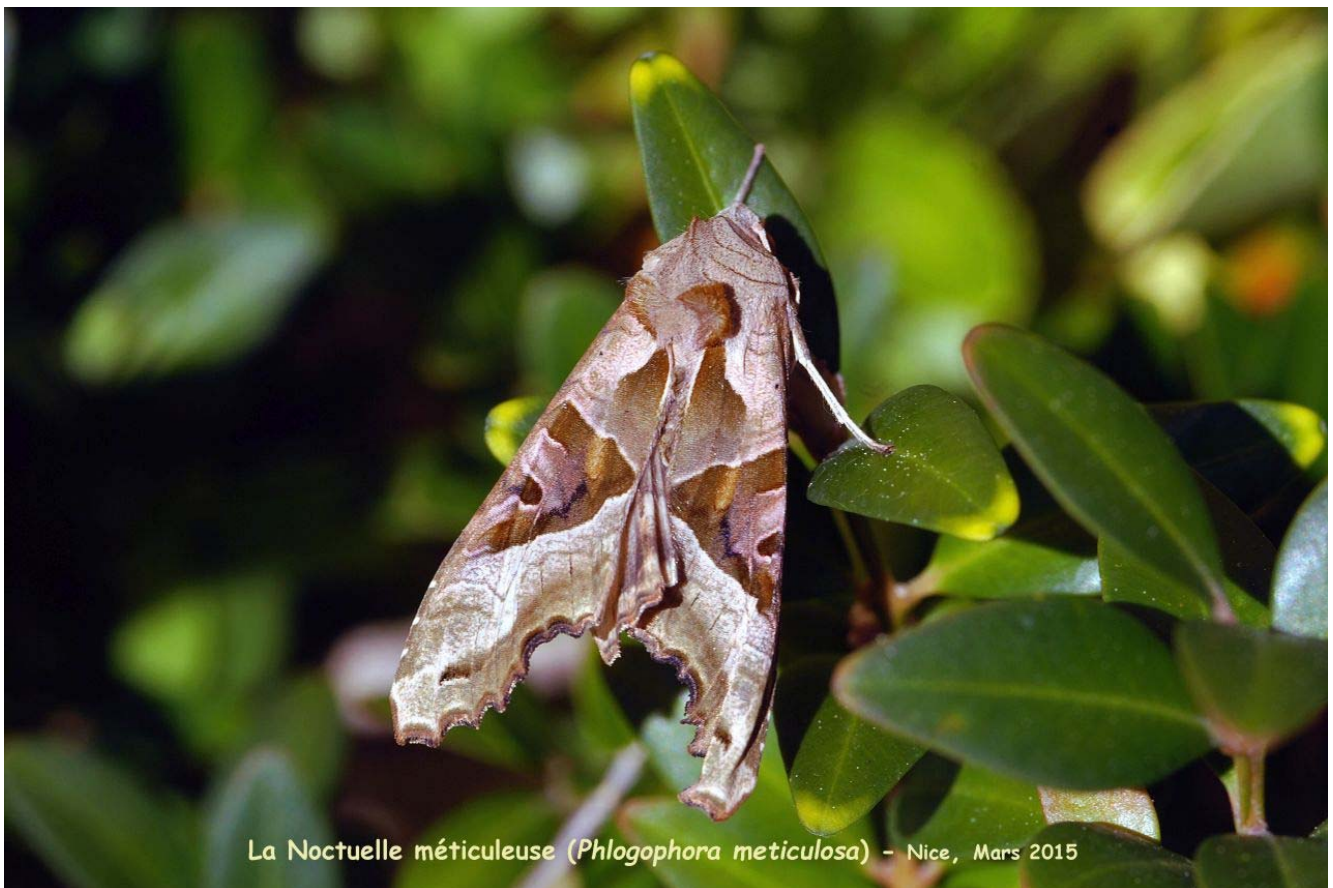
**Election du Conseil d'Administration** : Les membres élus l'année dernière renouvelant leur participation ainsi que les personnes désirant se porter candidates sont priés de le faire savoir auprès du Secrétaire Général Laurent Paix ou du Président Frédéric Billi .

## Exposition photo : « Les Papillons au Cœur de Nice »

L'ANNAM sera à l'honneur pendant le mois d'avril à la **Maison de l'Environnement de Nice**, où sera installée une exposition consacrée à la biodiversité urbaine. Elle illustrera les résultats d'un **inventaire des papillons présents au cœur de la ville**, sur un site très proche du lieu d'exposition, entièrement réalisé au sein de notre association pendant plus de dix ans. Une quarantaine de panneaux présentant des photos de Frédéric Billi et sept panneaux explicatifs permettront de révéler une biodiversité inattendue puisque **plus de 400 espèces y ont été dénombrées!**

**Exposition « Les Papillons au Cœur de Nice » du 30 mars au 27 avril.**

**Maison de l'Environnement de Nice, 31 avenue de Castellane 06100 Nice (autre accès par le parc de la Maison de l'Environnement sur le boulevard de Cessole). Ouvert du mardi au vendredi de 9 h à 17 h 30 et le samedi de 9 h à 13 h. Entrée libre.**



**Cette exposition sera aussi installée le 22 mai 2024 sur la promenade du Pailon lors de la JOURNÉE DE LA BIODIVERSITÉ où l'ANNAM tiendra un stand.**

## Nécrologie

L'ANNAM a perdu fin 2023 et début 2024 plusieurs de ses plus fidèles adhérents.

Tout d'abord avant Noël, Fabrice Tosello, un membre très apprécié pour son engagement en mycologie. Il était l'animateur vedette du salon du champignon depuis des décennies en drainant derrière lui la majorité des visiteurs pour des tours de table instructifs et colorés par ses anecdotes. Il a contribué à attirer de nombreuses personnes vers la mycologie. C'était un bibliophile amoureux des livres anciens de mycologie et au cours des années il s'est construit une imposante bibliothèque qu'il veut transmettre au musée Barla.



Puis en début d'année nous apprenons le décès de Philippe Arnal. Membre du conseil d'administration de l'ANNAM, c'était un ami de longue date, précieux pour son aide à la mise en place du salon du champignon et des plantes sauvages. Il laisse le souvenir d'un homme serviable qui nous a accompagnés dans de nombreuses journées mycologiques ou promenades en montagne.

En février, c'est Jean-Pierre Auclair qui nous quitte. Cet adhérent, membre de la SMF habitait la région parisienne, mais séjournait souvent à Menton. Il participait à nos activités, faisant des conférences de mycologie salle Bottero et des articles dans Riviera Scientifique.



Juste avant d'envoyer ce programme à l'impression, nous apprenons avec stupeur le décès de Michel Fouasson, dont nous n'oublierons pas l'enthousiasme naturaliste et la sympathie qu'il inspirait.

Jean-Louis Raffaghello

### PERMANENCE

Les permanences sont assurées au Musée d'Histoire Naturelle de Nice le mardi après-midi (15h - 17h30), ainsi que les jeudi et samedi matin (10 h - 12 h) .  
Téléphoner d'abord au Muséum (04 97 13 46 80) pour être sûr que la permanence n'est pas exceptionnellement supprimée ce jour-là.

Numéro de téléphone portable de l'ANNAM : 07 86 77 03 78

Site : [www.asnatnic.fr](http://www.asnatnic.fr)

Facebook = <https://www.facebook.com/annamassociationniceam/>

E-mail : [contact@asnatnic.fr](mailto:contact@asnatnic.fr) ou [asnatnic@club.fr](mailto:asnatnic@club.fr)

### RAPPEL COTISATION

Valable du 1<sup>er</sup> septembre au 31 août de l'année suivante, le montant est de 30 € par personne ou de 15 € pour les mineurs et étudiants de moins de 25 ans.  
Il est à régler en ligne ou par chèque libellé à l'ordre de l'ANNAM, auprès des responsables des sections ou à adresser au siège, 60 boulevard RISSO, 06300 NICE

## Payez votre cotisation en ligne !

Désormais vous pouvez régler simplement votre cotisation annuelle depuis le site de l'association en toute sécurité : [asnatnic.fr/adhesion](http://asnatnic.fr/adhesion). Il vous suffit de choisir le nombre d'adultes et de jeunes concernés, de rajouter ou non un don au profit de l'association, d'indiquer vos coordonnées et de procéder au règlement par carte bancaire.

La plateforme Helloasso, qui sert au paiement en ligne, ajoute un petit montant destiné à la soutenir. Ce montant peut être modifié voire annulé.

Il reste bien sûr possible de continuer à faire son règlement par chèque, libellé à l'ordre de l'ANNAM, auprès des responsables des sections ou à adresser au siège, 60 boulevard RISSO, 06300 NICE. Le paiement par espèce n'est pas recommandé.

## NOS SORTIES - RECOMMANDATIONS

- Les sorties et promenades naturalistes, sont réservées aux membres de l'ANNAM à jour de leur cotisation annuelle, couverts par une assurance "responsabilité civile".

L'ANNAM décline toute responsabilité quant aux accidents qui pourraient survenir au cours de ses activités.

- Se munir d'un pique-nique et d'un équipement adéquat (chaussures de marche, vêtements chauds et imperméables, bâton de marche si nécessaire, eau, ...).

- Il s'agit de sorties d'étude et non pas de randonnées, la progression peut être lente en fonction des sujets abordés. La cueillette de plantes ou toute autre récolte est interdite, sauf échantillons pour la détermination. Rester avec le groupe et écouter les consignes des responsables sont la moindre des corrections.

- **En cas de mauvais temps, consulter avant de partir la première page de notre site <http://www.asnatnic.fr>, pour savoir si il y a annulation ou modification (sous réserve que L. THEBAULT, l'administrateur du site ait été prévenu par le responsable de section).**

- La cotisation ne donne aucun droit au transport. L'ANNAM n'intervenant pas quant au transport des participants, il appartient à chacun de prendre ses dispositions.

## CONTACTS

Botanique	<i>Jean-Marc Feraud</i>	06 81 77 25 91	<a href="mailto:botanique@asnatnic.fr">botanique@asnatnic.fr</a>
Entomologie	<i>Frédéric Billi</i>	06 88 37 18 47	<a href="mailto:entomologie@asnatnic.fr">entomologie@asnatnic.fr</a>
Géologie	<i>Jacques Faleguerho</i>	06 85 07 70 93	<a href="mailto:geologie@asnatnic.fr">geologie@asnatnic.fr</a>
	<i>Laurent Paix</i>		<a href="mailto:mycologie@asnatnic.fr">mycologie@asnatnic.fr</a>
Mycologie	<i>J-L Raffaghello</i>	04 89 24 59 81	<a href="mailto:ornithologie@asnatnic.fr">ornithologie@asnatnic.fr</a>
Ornithologie	<i>Maurice Boët</i>	04 93 71 53 10	<a href="mailto:lichenologie@asnatnic.fr">lichenologie@asnatnic.fr</a>
Lichénologie	<i>Francis Maggi</i>	06 81 15 45 80	

Notre site et mail internet :  
[www.asnatnic.fr](http://www.asnatnic.fr)  
[contact@asnatnic.fr](mailto:contact@asnatnic.fr)  
ou [asnatnic@club.fr](mailto:asnatnic@club.fr)

**Muséum d'Histoire Naturelle**  
60 boulevard Risso,  
06300, Nice



VILLE DE NICE

## Programme ANNAM du second trimestre 2024

		AVRIL		MAI		JUN	
<b>D</b>					<b>2</b>	<b>Pique-nique de l'ANNAM</b>	<b>D</b>
L	1				3		L
M	<b>2</b>	<b>RE : La pollinisation (dernière partie)</b>			4		M
M	3		1		5		M
J	4		2	<b>SL : Le genre <i>Cladonia</i> dans les AM</b>	6		J
V	5		3		7		V
S	6		4		8		S
<b>D</b>	<b>7</b>	<b>SM : Bois de Gourdon</b>	<b>5</b>	<b>SM : Région de Peira-Cava</b>	<b>9</b>	<b>SB : Valberg tour du Mont Sapet</b>	<b>D</b>
L	8		6		10		L
M	9		7		11		M
M	10		8		12		M
J	11		9		13		J
V	12		10		14		V
S	13		11		15		S
<b>D</b>	<b>14</b>	<b>SB : La Tête de Chien - La Turbie</b>	<b>12</b>	<b>SB : Caussols</b>	<b>16</b>	<b>SG : Mine du Buels, vallon du Pisset</b>	<b>D</b>
L	15		13		17		L
M	<b>16</b>	<b>RG : Le patrimoine fortifié des Alpes-Maritimes</b>	<b>14</b>	<b>RE : Aperçu de la biodiversité de l'île de Lanzarote</b>	<b>18</b>	<b>RG : Le primaire des Alpes-Maritimes</b>	<b>M</b>
M	17		15		19		M
J	18		16		20		J
V	19		17		21		V
S	20		18		22		S
<b>D</b>	<b>21</b>	<b>SG : Patrimoine militaire et nature aux îles de Lérins</b>	<b>19</b>	<b>SG : Découverte du Grand Canyon du Verdon par le sentier Blanc-Martel</b>	<b>23</b>	<b>SL : Vallon de Mollières</b>	<b>D</b>
L	22		20		24		L
M	23		<b>21</b>	<b>RG : Le primaire des Alpes-Maritimes</b>	25		<b>M</b>
M	24		22		26		M
J	25		23		27		J
V	26		24		28		V
S	27		25		29		S
<b>D</b>	<b>28</b>	<b>SL : Fondurane</b>	<b>26</b>	<b>SL : Cabanes vieilles</b>	30		<b>D</b>
L	29		27		31		L
M	30		<b>28</b>	<b>Assemblée Générale de l'ANNAM</b>			<b>M</b>
M			29		<b>6/7/24</b>	<b>Week-end au Boréon : Le lac et ses environs</b>	
J			<b>30</b>		<b>7/7/24</b>		

LEGENDE : - S = sortie - R = réunion - B = botanique - E = entomologie - G = géologie - L = lichénologie - M = mycologie - O = ornithologie

# LE PROGRAMME DES SECTIONS

## RÉUNIONS de BOTANIQUE

*A 20h30 le 2<sup>ème</sup> jeudi du mois, salle de l'Œuvre St Pierre d'Arène, 3 rue Bottéro, NICE.  
N'hésitez pas à apporter photos et échantillons pour rendre nos soirées plus animées.*

**Contact J.M. Féraud : 06 81 77 25 91, feraud.06@wanadoo.fr**

**Ce trimestre pas de réunions**

### **SORTIES**

**Premier rendez-vous pour un covoiturage éventuel (à organiser par vous-mêmes).**

**Dimanche 14 avril : La Tête de Chien - La Turbie.**

**Rendez-vous à 10 h 00 sur le grand parking situé • juste après la piscine municipale**

**Princesse Charlène de Monaco.**

Nous irons prospecter sur ce promontoire rocheux qui, outre sa vue panoramique époustouflante à 360°, nous offrira aussi de très belles observations botaniques.

Premier rendez-vous pour un covoiturage éventuel (à organiser par vous-mêmes).

**Dimanche 12 mai : Caussols**

**Rendez-vous à 9h30 au début du chemin des Claps.**

Accès au chemin des Claps : depuis Gourdon suivre la D12 sur 5,6 km en direction de Caussols et environ 1 km avant le sommet du col de l'Ecre, prendre sur la gauche la route du chemin des Claps

Se garer au niveau du point GPS 43,73423°N, 6,94500°E

Début mai le plateau de Caussols nous offrira sans doute de très belles observations : orchidées, fritillaires, pivoines, daphné, cytises, iris... N'oubliez pas votre appareil photo !

Premier rendez-vous pour un covoiturage éventuel (à organiser par vous-mêmes).

**Dimanche 09 juin : Valberg tour du Mont Sapet.**

**Rendez-vous à 9 h 30 sur le parking de Valberg GPS 44.09525°N 6.929912°E.**

En ce début juin nous pourrons observer les premières expressions de la flore alpine : gentianes, pensées, saxifrages, primevères et bien plus encore .

Premier rendez-vous pour un covoiturage éventuel (à organiser par vous-mêmes).

**Week-end 6 et 7 juillet : Le Boréon**

**Samedi 06 : rdv 10 h 00** au lac du Boréon.

**Dimanche 07 : rdv 9 h 00** au même endroit.

C'est à ces dates que ce déroulera le désormais traditionnel week-end de juillet.

Les lieux qui seront prospectés ne sont pas encore définis à l'heure où ces lignes sont écrites.

Pour l'hébergement chacun s'occupera de sa réservation.

**Contacts Pierre Sevin : pierre.sevin@orange.fr**

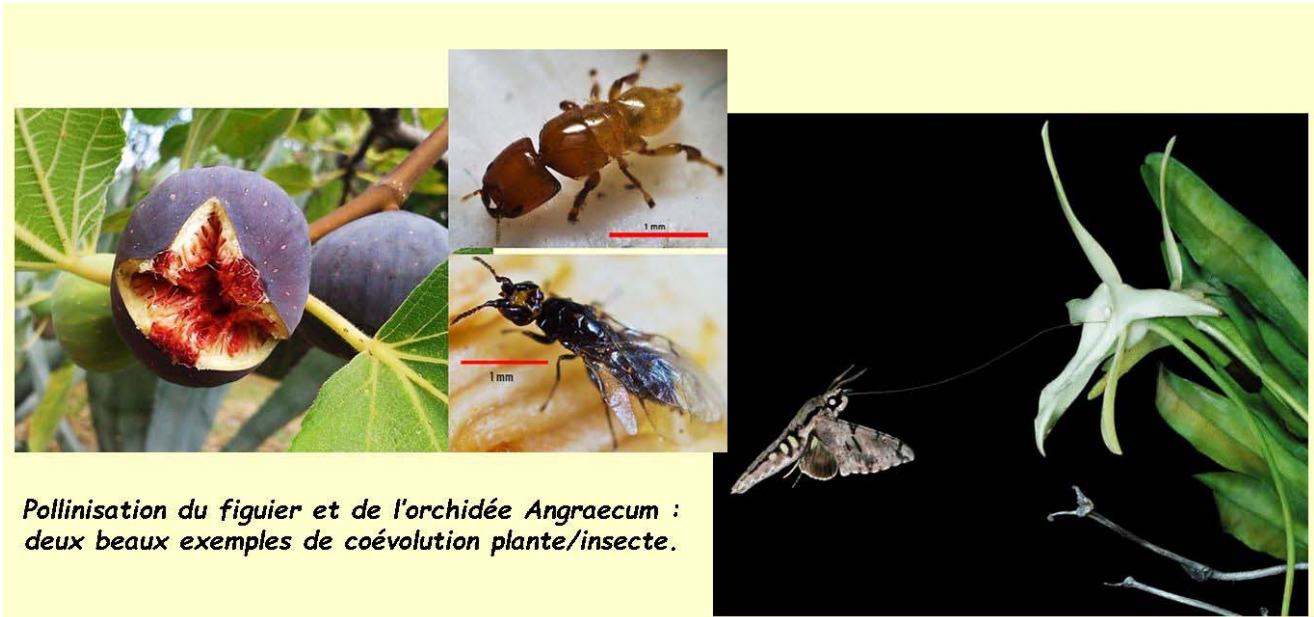
**Hélène Régnier : helenecongo@orange.fr**

## ENTOMOLOGIE - BIODIVERSITÉ

A 20h30 le 1<sup>er</sup> mardi du mois, salle de l'Œuvre St Pierre d'Arène, 3 rue Bottéro, NICE.

### Mardi 2 avril : Troisième partie du thème sur la Pollinisation présenté par Monique Dutheil

Dans ce troisième volet du travail très complet proposé par Monique Dutheil sur la pollinisation seront abordés les phénomènes d'adaptation, de sélection et de coévolution des espèces impliquées : pollinisateurs et plantes. On peut parler de « course à l'armement biologique » entre les partenaires.



### Mardi 14 mai : **Attention, date inhabituelle**

#### Aperçu de la biodiversité de l'île de Lanzarote par Frédéric Billi

Cette île aux paysages arides et saisissants forme, avec sa voisine Fuerteventura, un ensemble particulier au sein de l'archipel des Canaries : plus anciennes, plus érodées, plus proches de la côte africaine, elles présentent une biodiversité originale, caractérisée bien sûr par de nombreuses espèces endémiques et par une forte influence africaine.

*Dericorys lobata*, beau criquet Africain présent à Lanzarote



**Jeu**di 2024 : **Attention, pas de conférence** mais une **sortie nocturne** sera organisée à cette période. La date, l'heure et le lieu de rendez-vous seront communiqués ultérieurement sur notre site et notre page FaceBook.



## **Conférences et sorties de GÉOLOGIE**

*A 20 h 30, salle de l'Œuvre Saint Pierre d'Arène, 3 rue Bottéro, Nice.*

### **Mardi 16 avril : Le patrimoine fortifié des Alpes Maritimes, par Jean-Pierre Fromentin**

Notre département est riche en patrimoine civil, religieux et historique.

Cette année nous présenterons succinctement l'évolution depuis la protohistoire jusqu'à nos jours des fortifications militaires et parfois civiles situées autour de nous. Cette évolution suit les moyens mis en œuvre pour les détruire.

### **Mardi 21 mai et Mardi 18 juin : Le primaire des Alpes-Maritimes, par Alain Zahm, ingénieur géologue.**

Notre département, et plus largement notre région, recèlent dans leur sol et sous-sol les vestiges de temps géologiques anciens remontant pour certains à 500 Millions d'années. Je propose de localiser ces témoins anciens, d'écouter ce qu'ils nous racontent, de comprendre comment ils sont arrivés jusqu'à nous. Ainsi, en progressant vers le présent, nous pourrons nous faire une idée de la configuration de la région entre - 500 et - 250 millions d'années. Enfin nous verrons comment ce passé lointain a structuré les paysages de notre région.

**SORTIES (Contact : 06 85 07 70 93, faleguerho.jacques@orange.fr)**

### **Dimanche 21 avril : Patrimoine militaire et nature aux îles de Lérins, par Jean-Pierre Fromentin.**

Nous ferons le tour de l'île Sainte-Marguerite (8 km), à la découverte du patrimoine militaire s'étalant sur plusieurs siècles. Ce sera aussi l'occasion d'observer la flore et la faune.

Rendez-vous à 9 h 30 sur le ponton d'embarquement des navettes maritimes allant aux îles de Lérins, au port de Cannes. Le prix du passage est de 18 euros et 16,50 euros pour les plus de 65 ans.

### **Dimanche 19 mai : Découverte du Grand Canyon du Verdon par le sentier Blanc-Martel, par Laurent Paix.**

Nous allons parcourir une portion du célèbre sentier Blanc-Martel par le couloir Samson, pour découvrir par le fond l'un des plus beaux et plus profonds canyons d'Europe.

Rendez-vous à 10 h en bas de la D23A (route sans issue), au départ du sentier Blanc-Martel (commune de Rougon).

Pour s'y rendre, prendre la D952 de Castellane vers La Palud/Verdon, Moustiers-Ste-Marie, par la rive droite. La D23A est juste après la sortie du tunnel de Gloige sur la gauche.

Prévoir pique-nique, chaussures de marche et lampe pour la traversée des tunnels.

### **Dimanche 16 juin 2024 : Mine du Buels, vallon du Pisset, exploitée pour le cuivre et le fer, par Georges Rosa.**

Rendez-vous à 10 h sur le parking à la sortie de La Bolline-Valdebloure.

Boucle de 6 km., avec 60 m. de dénivelé. Départ balise 154. Pique-nique à la chapelle Saint-Donnat. Balade facile mais prévoir chaussures de marche.

**A PARAÎTRE fin mars 2024 aux éditions du Piat :**

**"La Mine de Fluorite de Fontante (Var)", par Pierre Rostan et Gilbert Mari.**

**Cet ouvrage de 216 pages (format A4) comporte plus de 600 illustrations; il retrace l'histoire de cette mine et permet d'apprécier sa minéralogie.**

## LICHÉNOLOGIE

### SORTIES

Les rendez vous auront lieu sur le parking de Valrose : attention nombre de places limité.

**Départ 8 h 30.**

Prévoir pique-nique tiré du sac, loupe, carnet et crayon.

En cas de mauvais temps prévu, contacter le responsable au 06 81 15 45 80, la veille.

#### Dimanche 28 avril : Fondurane

2 ° RDV, 10 h, parking de la réserve de Fondurane, GPS : N° 43.586830 / E° 6.774050.

Nous irons, encore une fois, prospecter dans le département du Var. Le site de Fondurane se situe sur la partie est du lac de Saint-Cassien, retenue d'eau de 420 ha née en 1966 de la création d'un barrage hydro-électrique. Avec ses milieux variés, le site abrite de nombreuses espèces faunistiques (182 espèces d'oiseaux observés) et floristiques remarquables.

Le long de la piste (GR49) longeant le lac, zone humide, nous découvrirons de nombreux Lichens terricoles et corticoles. De nombreuses espèces de Cladonia sont présentes. Le site est classé en Arrêté préfectoral de protection de biotope (APPB), tout prélèvement est interdit.

#### Dimanche 26 mai : Cabanes vieilles

2 ° RDV 10 h Parking dessus la vacherie, face à la carcasse d'un char d'assaut.

Coordonnées GPS : N° 43.983482 : E° 7.437409

Nous retournerons sur un site visité en 2009 mais, notre prospection sera plus concentrée sur le GR52 en direction de la baisse de Déa. Avec les pointages GPS, il nous sera possible de voir les stations étudiées lors de l'inventaire effectué par l'AFL pour le compte du parc du Mercantour.

#### Dimanche 23 juin : Vallon de Mollières

2 ° RDV 10 h. Environ 5 km après avoir passé Saint-Sauveur-sur-Tinée, vous allez passer sous le pont de Paule puis croiser l'usine Hydroélectrique de Valabres. Il y a un petit parking tout de suite après sur votre droite, et un panneau descriptif du Parc du Mercantour signale le début de la randonnée. Coordonnées GPS : N° 44.12838 / E° 7.097231°

Site visité en 2011, ayant fait depuis un inventaire par l'AFL, nous aurons l'occasion de voir de nombreuses espèces corticoles et saxicoles.



Deux Cladonia présentes à Fondurane  
*Cladonia subulata*

*Cladonia verticillata*



## ORNITHOLOGIE

Contact : 04 93 71 53 10 ou [boet.maurice@wanadoo.fr](mailto:boet.maurice@wanadoo.fr)

Pour observer de nombreuses espèces d'oiseaux, il vous est conseillé de vous rendre sur la berge du Var à Cap 3000 à St. Laurent du Var. L'après-midi est plus favorable pour avoir un meilleur éclairage. Vous y aurez le maximum de chance de voir les oiseaux sédentaires et migrateurs pour les mois qui viennent : Sternes, Canards, Hérons, Bécasseaux, Bécassines, Râles, Chevaliers, Martin-pêcheur, Tournepierres, Pluviers, Rapaces, Echasses, Hirondelles,....

Nous vous conseillons pour observer ces oiseaux d'eau, de vous rendre également à l'Etang de Vaugrenier et à l'Etang de Fontmerle à Mougins.

# **MYCOLOGIE**

## **RÉUNIONS**

A 20 h 30, salle de l'Œuvre St. Pierre d'Arène, 3 rue Bottéro, NICE

### **Jeudi 2 mai :**

### **Le genre *Cladonia* dans les Alpes-Maritimes.**

Un lichen est un champignon, associé à une algue. Il pousse là où aucune plante ne peut vivre : en haut des montagnes, sur les rochers du bord de mer, sur la lave refroidie... En pourrissant, les débris de lichen forment un sol, assez riche pour que la mousse et d'autres plantes grandissent. Il y a des lichens partout, sur de nombreux supports. Ils sont aplatis ou barbus, multicolores ! On en connaît, en France, plus de 3 000 espèces et plus de 1 600 dans les Alpes-Maritimes.

## **SORTIES**

### **Premier rendez-vous pour un covoiturage éventuel (à organiser par vous-mêmes).**

### **Dimanche 7 avril :**

### **Bois de Gourdon**

Nous ne sommes jamais allés faire une sortie de mycologie en ce lieu. Pourquoi ne pas aller voir s'il n'y aurait pas des champignons printaniers ou des ascomycètes.

Rendez-vous route D3 de Gourdon, parking à droite avant le grand virage en face de la carrière de la Sarée. Coordonnées GPS : Latitude = 43,7008°, Longitude = 6,9624°.

### **Dimanche 5 mai :**

### **Région de Peira-Cava**

Il est arrivé certaines années que la neige soit encore présente et empêche la sortie. En espérant que ce ne sera pas le cas, nous essaierons comme pratiquement chaque année de trouver des Hygrophores de Mars, un des rares champignons printaniers sans risques de confusions possibles. Le matin nous pourrions explorer les bois de la Cabanette et l'après-midi aller vers Peira-Cava ou Turini.

Rendez-vous à 10 h au parking de la Cabanette, au croisement des deux routes venant de Luceram. GPS : UTM x = 0337051, y = 4855170 ou Lat. = 43,830256° Long. = 6,972051°

### **Dimanche 2 juin :**

### **Pique-nique de l'ANNAM.**

## **JOURNÉES MYCOLOGIQUES DE LA FAMM**

18 au 23 Novembre 2024

La Fédération des Associations Mycologiques Méditerranéennes à laquelle est affiliée l'ANNAM organise cette année ses journées annuelles près de Toulon, au village de vacances « Les Voiles d'Azur » à La-Londe-les-Maures par l'intermédiaire de la SSNATV (Société des Sciences Naturelles et d'Archéologie de Toulon et du Var). Pour avoir des renseignements et télécharger la fiche d'inscription se rendre sur le site de la FAMM : [mycofam.fr](http://mycofam.fr)

Laurent Paix, secrétaire général

924 av. Janvier Passero, 06210 MANDELIEU LA NAPOULE

06 37 68 72 32 [secretariat@asnatnic.fr](mailto:secretariat@asnatnic.fr)

Rédaction et mise en page : Eliane & Jean-Louis Raffaghello