

Caussols

12 mai 2024



Circuit effectué

Départ au début du chemin des Claps, à la sortie de la forêt, circuit autour du lieu-dit « L'Armés ».

A propos des Cistacées

La famille du ciste est assez homogène et la majorité des espèces ont les mêmes caractéristiques en commun :

- des feuilles opposées (sauf chez certains *Fumana*), généralement entières, souvent pubescentes ou glanduleuses.
- de grandes fleurs (par rapport à la taille de la plante)
- 5 pétales libres, étalés, et souvent d'aspect chiffonné et rapidement caducs.
- 5 sépales libres (dont 2 peuvent être réduits ou absents).
- de nombreuses étamines « en pompon ».

Le genre *Cistus* ne comprend que des arbrisseaux, à grandes feuilles. Les *Helianthemum* sont des sous-arbrisseaux ou des annuelles, dont 2 sépales sont réduits sur les 5. Les *Fumana* sont de petits sous-arbrisseaux aux feuilles très étroites ou réduites, rappelant celles des bruyères ou du thym. *Diatela* et *Tuberaria* possèdent une rosette de feuilles, les *Tuberaria* étant annuels et *Diatela* à souche ligneuse.



Cistus



Helianthemum



Fumana



Diatela



Tuberaria

Liste des plantes observées

Nom latin	Nom français	Famille
<i>Acer campestre</i> L.	Érable champêtre	Sapindaceae
<i>Achillea tomentosa</i> L.	Achillée tomenteuse	Asteraceae
<i>Agrimonia eupatoria</i> L.	Aigremoine commune	Rosaceae
<i>Alliaria petiolata</i> (M.Bieb.) Cavara & Grande	Alliaire officinale	Brassicaceae
<i>Alyssum alyssoides</i> (L.) L.	Alysson à calices	Brassicaceae
<i>Amelanchier ovalis</i> Medik.	Amélanchier commun	Rosaceae
<i>Anacamptis morio</i> (L.) R.M.Bateman, Pridgeon & M.W.Chase	Orchis bouffon	Orchidaceae
<i>Anthoxanthum odoratum</i> L.	Flouve commune	Poaceae
<i>Anthriscus caucalis</i> M.Bieb.	Cerfeuil anthrisque	Apiaceae
<i>Anthyllis montana</i> L.	Vulnéraire des montagnes	Fabaceae
<i>Anthyllis vulneraria</i> L.	Vulnéraire commune au sens très large	Fabaceae
<i>Arabidopsis thaliana</i> (L.) Heynh.	Fausse-Arabette de Thal	Brassicaceae
<i>Arabis hirsuta</i> (L.) Scop.	Arabette hirsute	Brassicaceae
<i>Arenaria serpyllifolia</i> L.	Arénaire à feuilles de serpolet	Caryophyllaceae
<i>Aria edulis</i> (Willd.) M.Roem.		Rosaceae
<i>Aristolochia pallida</i> Willd.	Aristolochie pâle	Aristolochiaceae
<i>Arum cylindraceum</i> Gasp.	Arum cylindrique	Araceae
<i>Asperugo procumbens</i> L.	Râpette couchée	Boraginaceae
<i>Asplenium ceterach</i> L.	Asplénie cétérac	Aspleniaceae
<i>Asplenium fontanum</i> (L.) Bernh.	Asplénie des fontaines	Aspleniaceae
<i>Asplenium ruta-muraria</i> L.	Asplénie des murailles	Aspleniaceae
<i>Asplenium trichomanes</i> L.	Asplénie rouge	Aspleniaceae
<i>Astragalus vesicarius</i> L.	Astragale vésiculeux	Fabaceae
<i>Biscutella laevigata</i> L.	Biscutelle lisse	Brassicaceae
<i>Campanula rotundifolia</i> subsp. <i>macrorhiza</i> (J.Gay ex A.DC.) Bonnier & Layens	Campanule à feuilles rondes de Provence	Campanulaceae
<i>Capsella bursa-pastoris</i> (L.) Medik.	Capselle bourse-à-pasteur	Brassicaceae
<i>Carduus litigiosus</i> Nocca & Balb.	Chardon litigieux	Asteraceae
<i>Carex halleriana</i> Asso	Carex de Haller	Cyperaceae
<i>Carex humilis</i> Leyss.	Carex humble	Cyperaceae
<i>Carex liparocarpos</i> Gaudin	Carex à fruits luisants	Cyperaceae
<i>Carpinus ostrya</i> L.	Charme houblon	Betulaceae
<i>Centaurea paniculata</i> L.	Centaurée paniculée	Asteraceae
<i>Cerastium arvense</i> subsp. <i>suffruticosum</i> (L.) Ces.	Céaiste à feuilles de mélèze	Caryophyllaceae
<i>Cerastium pumilum</i> Curtis	Céaiste nain	Caryophyllaceae
<i>Coronilla minima</i> L.	Coronille naine	Fabaceae
<i>Crataegus monogyna</i> Jacq.	Aubépine monogyne	Rosaceae
<i>Crocus versicolor</i> Ker Gawl.	Crocus versicolore	Iridaceae
# <i>Cytisus ardoinoi</i> E.Fourn.	Cytise d'Ardoino	Fabaceae
<i>Dactylorhiza sambucina</i> (L.) Soó	Dactylorhize sureau	Orchidaceae
<i>Daphne alpina</i> L.	Daphné des Alpes	Thymelaeaceae
<i>Daphne laureola</i> L.	Daphné lauréole	Thymelaeaceae
<i>Draba verna</i> L.	Drave printanière	Brassicaceae
<i>Erodium cicutarium</i> (L.) L'Hér.	Érodium commun	Geraniaceae
<i>Eryngium campestre</i> L.	Panicaut champêtre	Apiaceae
<i>Erysimum nevadense</i> Reut.	Vélar de la Sierra Nevada	Brassicaceae
<i>Erythronium dens-canis</i> L.	Érythron dent-de- chien	Liliaceae
<i>Euphorbia cyparissias</i> L.	Euphorbe petit-cyprès	Euphorbiaceae
<i>Euphorbia flavicoma</i> DC.	Euphorbe à têtes d'or	Euphorbiaceae
<i>Euphorbia helioscopia</i> L.	Euphorbe réveille-matin	Euphorbiaceae
<i>Euphorbia spinosa</i> L.	Euphorbe épineuse	Euphorbiaceae
<i>Euphrasia stricta</i> D.Wolff ex J.F.Lehm.	Euphrase raide	Orobanchaceae
<i>Fourraea alpina</i> (L.) Greuter & Burdet	Arabette-chou pauciflore	Brassicaceae
<i>Fragaria vesca</i> L.	Fraisier des bois	Rosaceae
<i>Fritillaria involucreta</i> All.	Fritillaire à involucre	Liliaceae
<i>Galium aparine</i> L.	Gaillet gratteron	Rubiaceae
<i>Galium verum</i> L.		Rubiaceae
<i>Genista cinerea</i> (Vill.) DC.	Genêt cendré	Fabaceae

ASSOCIATION DES NATURALISTES DE NICE ET DES ALPES-MARITIMES

Genista hispanica L.	Genêt d'Espagne	Fabaceae
Genista pilosa L.	Genêt poilu	Fabaceae
Geranium columbinum L.	Géranium colombin	Geraniaceae
Geranium molle L.	Géranium mou	Geraniaceae
Globularia bisnagarica L.	Globulaire ponctuée	Plantaginaceae
Globularia cordifolia L.	Globulaire à feuilles cordées	Plantaginaceae
Helianthemum apenninum (L.) Mill.	Hélianthème des Apennins	Cistaceae
Helianthemum oelandicum var. italicum (L.) DC.	Hélianthème d'Italie	Cistaceae
Helleborus foetidus L.	Hellébore fétide	Ranunculaceae
Hepatica nobilis Schreb.	Anémone-hépatique d'Europe	Ranunculaceae
Himantoglossum hircinum (L.) Spreng.	Orchis bouc	Orchidaceae
Hippocrepis comosa L.	Hippocrépis à toupet	Fabaceae
Hyacinthoides italica (L.) Rothm.	Endymion d'Italie	Asparagaceae
Hypochaeris radicata L.	Porcelle commune	Asteraceae
Lamium maculatum (L.) L.	Lamier tacheté	Lamiaceae
Lamium purpureum L.	Lamier pourpre	Lamiaceae
Lathyrus filiformis (Lam.) J.Gay	Gesse filiforme	Fabaceae
Lathyrus setifolius L.	Gesse à feuilles fines	Fabaceae
Lavandula angustifolia Mill.	Lavande officinale	Lamiaceae
Luzula campestris (L.) DC.	Luzule champêtre	Juncaceae
Mercurialis perennis L.	Mercuriale vivace	Euphorbiaceae
Minuartia glomerata subsp. burnatii (Rouy & Foucaud) Favarger & F.Conti. Minuartie de Burnat		Caryophyllaceae
Muscari baeticum Blanca, Ruíz Rejón & Suár.-Sant.	Muscari bétique	Asparagaceae
Myosotis ramosissima Rochel	Myosotis très rameux	Boraginaceae
Myosotis stricta Link ex Roem. & Schult.	Myosotis raide	Boraginaceae
# Narcissus poeticus L.	Narcisse des poètes	Amaryllidaceae
Neotinea tridentata (Scop.) R.M.Bateman, Pridgeon & M.W.Chase	Orchis tridenté	Orchidaceae
Neotinea ustulata (L.) R.M.Bateman, Pridgeon & M.W.Chase	Orchis brûlé	Orchidaceae
Onopordum acanthium L.	Onopordon commun	Asteraceae
Orchis mascula (L.) L.	Orchis mâle	Orchidaceae
Ornithogalum umbellatum L.	Dame de Onze heure	Asparagaceae
# Papaver dubium L.	Pavot douteux	Papaveraceae
Parentucellia latifolia (L.) Caruel	Parentucelle (Petite)	Orobanchaceae
Pilosella officinarum F.W.Schultz & Sch.Bip.	Piloselle officinale	Asteraceae
* Pinus nigra J.F.Arnold	Pin noir	Pinaceae
Pinus sylvestris L.	Pin sylvestre	Pinaceae
Plantago sempervirens Crantz	Plantain toujours vert	Plantaginaceae
Poa bulbosa L.	Paturin bulbeux	Poaceae
# Polygala comosa Schkuhr	Polygale à toupet	Polygalaceae
Polygala nicaeensis Risso ex W.D.J.Koch	Polygale de Nice	Polygalaceae
Potentilla verna L.	Potentille printanière	Rosaceae
Prunus spinosa L.	Prunellier commun	Rosaceae
Pyrus spinosa Forssk.	Poirier épineux	Rosaceae
Ranunculus bulbosus L.	Renoncule bulbeuse	Ranunculaceae
Ranunculus gramineus L.	Renoncule graminée	Ranunculaceae
Reseda phyteuma L.	Réséda raiponce	Resedaceae
Ribes alpinum L.	Groseillier alpin	Grossulariaceae
Rumex scutatus L.	Oseille ronde	Polygonaceae
Satureja montana L.	Sarriette	Lamiaceae
Saxifraga tridactylites L.	Saxifrage à trois doigts	Saxifragaceae
Sedum dasyphyllum L.	Sédum glauque	Crassulaceae
Sherardia arvensis L.	Shérardie des champs	Rubiaceae
Silene italica (L.) Pers.	Silène d'Italie	Caryophyllaceae
Sisymbrium officinale (L.) Scop.	Sisymbre officinal	Brassicaceae
Stellaria media (L.) Vill.	Stellaire intermédiaire	Caryophyllaceae
Taraxacum erythrospermum Andr. ex Besser	Pissenlit à fruits rouges	Asteraceae
Teucrium chamaedrys L.	Germandrée petit-chêne	Lamiaceae
Thymus L.	Thym (n.m.)	Lamiaceae
Thymus vulgaris L.	Thym commun	Lamiaceae
Trinia glauca (L.) Dumort.	Trinie glauque au sens très large	Apiaceae
Urtica dioica L.	Ortie (Grande)	Urticaceae
Valeriana tuberosa L.	Valériane tubéreuse	Caprifoliaceae
Veronica arvensis L.	Véronique des champs	Plantaginaceae
Veronica teucrium L.	Véronique germandrée	Plantaginaceae
Vicia lathyroides L.	Vesce fausse-gesse	Fabaceae

ASSOCIATION DES NATURALISTES DE NICE ET DES ALPES-MARITIMES

Vincetoxicum hirundinaria Medik.
Viola kitaibeliana Schult.
Viola riviniana Rchb.

Dompte-venin officinal
Pensée de Kitaibel
Violette de Rivinus

Apocynaceae
Violaceae
Violaceae

***Plantes exogènes (introduites après 1492)**

Plantes protégées (protection départementale, régionale ou nationale)

Noms français issus de « Noms français normalisés de la flore vasculaire de France métropolitaine - David P. MERCIER. Revue électronique annuelle de la Société botanique du Centre-Ouest - Evaxiana n°9 - 2022 »

ANNAM Botanique, Plateau de Caussols le 12 mai 2024



Punaise verte bleuâtre
Zicrona caerulea



Punaise Coreidae sp.



Ascalaphe soufré
Libelloides coccajus



Hespérie (faux tacheté)
Pyrgus (malvoides)



Point de Hongrie
Erynnis tages



Argus vert
Callophrys rubi



Azuré du thym
Pseudophilotes baton



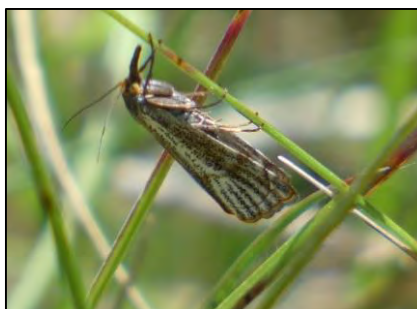
Tircis
Parage aegeria



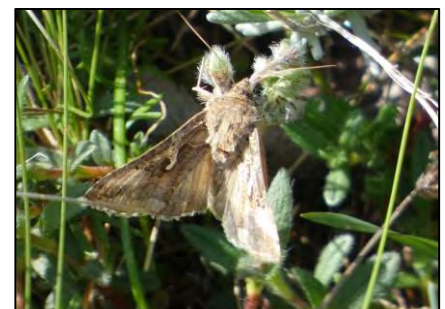
Procris
Coenonympha pamphilus



Turquoise sp.
Adscita ou Jordanita sp.



Crambe des champs
Thisanotia chrysonuchella



Gamma
Autographa gamma

ANNAM Botanique, Plateau de Caussols le 12 mai 2024



Bombyle sp.
Bombylius sp.



Fourmi rousse des bois
Formica rufa



Abeille mellifère
Apis mellifera



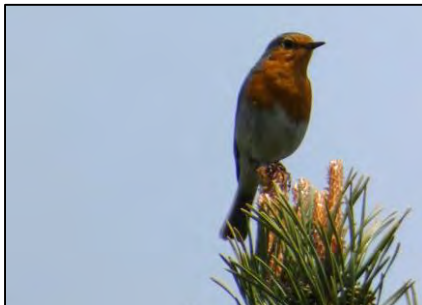
Crache sang
Timarcha tenebricosa



Lézard des murailles
Podarcis muralis



Lézard (vert) à deux raies
Lacerta bilineata



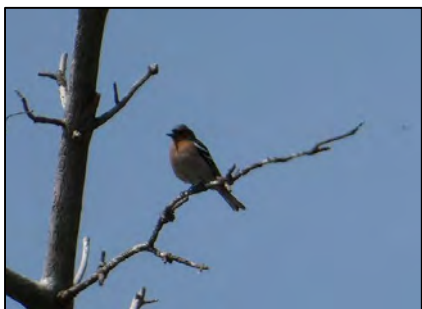
Rougegorge familier
Erithacus rubecula



Traquet motteux
Oenanthe oenanthe



Fauvette passerinette
Curruca iberiae



Pinson des arbres
Fringilla coelebs



(Motte de terre du)
Campagnol (des neiges)
(Chionomys nivalis)



(Fouilles ou boutis de)
Sanglier
Sus scrofa