

Lac de Meaulx

8 mars 2026



Cornus mas



Mibora minima

Circuit effectué

Du collet Redon, nous avons rejoint le lac de Méaulx, puis nous avons effectué le tour du lac.

La végétation rencontrée est caractéristique des sols acides (*Cistus monspeliensis*, *Erica scoparia*, *Lavandula stoechas*...), mais on peut noter aussi quelques espèces basiphiles – qui aiment plutôt les sols basiques, à pH > 7 – comme le genêt d’Espagne (*Genista hispanica*) ou indifférentes comme le spartier faux-jonc (*Spartium junceum*), faussement appelé genêt d’Espagne !

La forêt au départ du collet Redon est principalement composée de chênes pubescents (*Quercus pubescens*), notamment dans les sections en ubac. Au niveau des vallon nous avons pu noter des espèces comme le charme (*Carpinus betulus*) et le cornouiller mâle (*Cornus mas*) qui était bien repérable avec ses petits bouquets de fleurs jaunes, et au sol, la renoncule ficaria (*Ranunculus ficaria*), en pleine floraison. Sur les sections plus exposées, les plantes en fleurs étaient plus présentes – notamment les annuelles – avec le crépis Saint (*Crepis sancta*), la drave printanière (*Draba verna*), ou la cardamine hirsute (*Cardamine hirsuta*).

Autour du lac, les chênes ont laissé place aux pins, avec en particulier le pin de Corse (*Pinus nigra* subsp. *laricio*) planté en nombre. Des cèdres de l’Atlas (*Cedrus atlantica*) et quelques cèdres du Liban (*Cedrus libani*) complétaient le boisement.

En bord de lac, le jonc glauque (*Juncus inflexus*) est dominant et les roseaux (*Phragmites australis*) bien visibles par endroits. Trois espèces de lamiers différents ont été observé dans ce milieu : le lamier pourpre (*Lamium purpurea*), le lamier hybride (*Lamium hybridum*) et le lamier maculé (*Lamium maculatum*), facilitant ainsi les comparaisons. Une quatrième espèce, le lamier amplicaulé (*Lamium amplexicaule*) a été noté lors du retour en bord de piste.

Focus sur les cèdres

Deux sortes de cèdres ont été observés lors de cette sortie : le cèdre de l'Atlas (*Cedrus atlantica*) et le cèdre du Liban. Et leur identification a suscité quelques débats.

Les cèdres font parties de la famille des Pinacées, ils ont des feuilles en forme d'aiguilles plutôt rigides et groupées en fascicules. Leurs cônes femelles (séminifères = qui portent les graines) ne restent jamais entiers (au contraire de ceux des pins) : ils perdent leurs écailles à maturité. Aucune espèce de cèdre n'est spontanée en France.



Pour différencier les 3 espèces :

- **Aiguilles longues de 2,5 à 5 cm**, fines et « molles », en fascicule mais certaines solitaires et décurrentes, jeunes rameaux pendants et un peu pubescents, cônes mâles (strobiles) > 5 cm, cônes femelles > 8 cm de hauteur à sommet arrondi à maturité : *Cedrus deodara* (Cèdre de l'Himalaya).
 - **Aiguilles ne dépassant jamais 3 cm de longueur**
 - Aiguilles de 1,5-2,5 cm, épaisses et rigides, souvent **vert bleuté**, terminées par une longue pointe hyaline, en fascicule par 20-45, jeunes rameaux pubescents, cônes mâles < 5 cm, cônes femelles < 8 cm à sommet tronqué : *Cedrus atlantica* (Cèdre de l'Atlas)
 - Aiguilles de 2-3 cm, rigides, **vert foncé**, terminées par une courte pointe hyaline, en fascicule par 10-35, jeunes rameaux souvent glabres, cônes mâles < 5 cm, cônes femelles > 8 cm à sommet tronqué : *Cedrus libani* (Cèdre du Liban)
- L'hybride entre ces 2 dernières espèces est possible.



Cedrus deodara



Cedrus atlantica

Cedrus libani

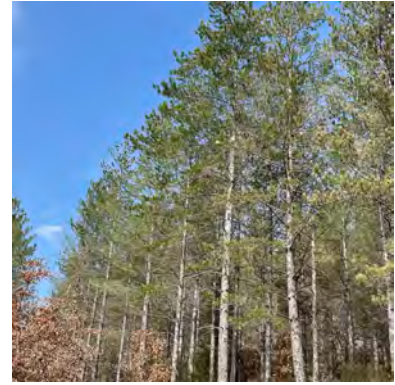
ASSOCIATION DES NATURALISTES DE NICE ET DES ALPES-MARITIMES



Tussilago farfara



Cardamine hirsuta



Pinus nigra subsp. *laricio*



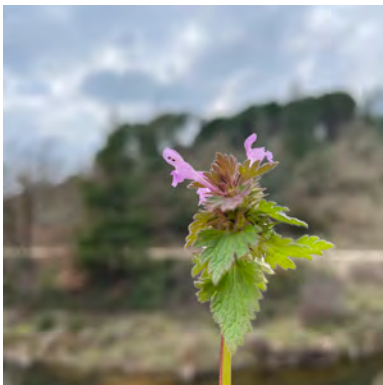
Luzula forsteri



Teesdalia coronopifolia



Lactuca perennis



Lamium hybridum



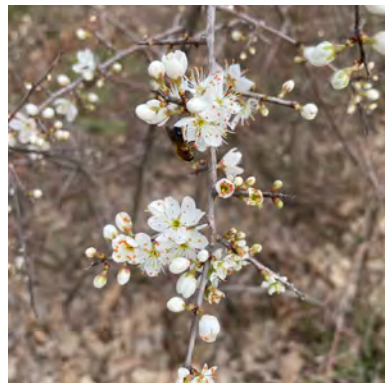
Phragmites australis



Alnus glutinosa



Himantoglossum robertianum



Prunus spinosa



Cedrus libani

Liste des plantes observées

Nom latin	Nom français	Famille
<i>Alnus glutinosa</i> (L.) Gaertn.	Aulne glutineux	Betulaceae
<i>Anemone hortensis</i> L.	Anémone des jardins	Ranunculaceae
<i>Arabidopsis thaliana</i> (L.) Heynh.	Fausse-Arabette de Thal	Brassicaceae
<i>Arbutus unedo</i> L.	Arbousier commun	Ericaceae
<i>Arctium minus</i> (Hill) Bernh.	Bardane (Petite)	Asteraceae
<i>Arum italicum</i> Mill.	Arum d'Italie	Araceae
<i>Asplenium onopteris</i> L.	Asplénie des ânes	Aspleniaceae
<i>Astragalus glycyphyllos</i> L.	Astragale à feuilles de réglisse	Fabaceae
<i>Bellis perennis</i> L.	Pâquerette vivace	Asteraceae
<i>Betonica officinalis</i> L.	Bétoine officinale	Lamiaceae
<i>Bituminaria bituminosa</i> (L.) C.H.Stirt.	Bitumineuse commune	Fabaceae
<i>Calluna vulgaris</i> (L.) Hull	Callune commune	Ericaceae
<i>Cardamine hirsuta</i> L.	Cardamine hirsute	Brassicaceae
<i>Carduus litigiosus</i> Nocca & Balb.	Chardon litigieux	Asteraceae
<i>Carex pendula</i> Huds.	Carex pleureur	Cyperaceae
<i>Carpinus betulus</i> L.	Charme commun	Betulaceae
* <i>Cedrus atlantica</i> (Endl.) Manetti ex Carrière	Cèdre de l'Atlas	Pinaceae
* <i>Cedrus libani</i> A.Rich.	Cèdre du Liban	Pinaceae
<i>Centaurea paniculata</i> L.	Centauree paniculée	Asteraceae
<i>Cistus albidus</i> L.	Ciste cotonneux	Cistaceae
<i>Cistus monspeliensis</i> L.	Ciste de Montpellier	Cistaceae
<i>Cistus salviifolius</i> L.	Ciste à feuilles de sauge	Cistaceae
<i>Clinopodium vulgare</i> L.	Clinopode commun	Lamiaceae
<i>Colchicum longifolium</i> Castagne	Colchique de Provence	Colchicaceae
<i>Cornus mas</i> L.	Cornouiller mâle	Cornaceae
<i>Crataegus monogyna</i> Jacq.	Aubépine monogyne	Rosaceae
* <i>Crepis sancta</i> (L.) Bornm.	Crépis saint	Asteraceae
<i>Crepis vesicaria</i> L.	Crépis à vésicules	Asteraceae
<i>Crucianella angustifolia</i> L.	Crucianelle à feuilles étroites	Rubiaceae
<i>Cytisus triflorus</i> Lam.	Cytise à trois fleurs	Fabaceae
<i>Dactylis glomerata</i> L.	Dactyle aggloméré	Poaceae
<i>Daphne gnidium</i> L.	Daphné garou	Thymelaeaceae
<i>Daucus carota</i> L.	Carotte commune au sens très large	Apiaceae
<i>Dittrichia graveolens</i> (L.) Greuter	Cupulaire odorante	Asteraceae
<i>Dittrichia viscosa</i> (L.) Greuter	Cupulaire visqueuse	Asteraceae
<i>Draba verna</i> L.	Drave printanière	Brassicaceae
<i>Echium vulgare</i> L.	Vipérine commune	Boraginaceae
<i>Erica arborea</i> L.	Bruyère arborescente	Ericaceae
<i>Erica scoparia</i> L.	Bruyère à balais	Ericaceae
<i>Erodium cicutarium</i> (L.) L'Hér.	Érodium commun	Geraniaceae
<i>Euphorbia amygdaloides</i> L.	Euphorbe des bois	Euphorbiaceae
<i>Euphorbia helioscopia</i> L.	Euphorbe réveille-matin	Euphorbiaceae
<i>Ficaria verna</i> Huds.	Ficaire fausse-renoncule	Ranunculaceae
<i>Fragaria vesca</i> L.	Fraisier des bois	Rosaceae
<i>Fumaria officinalis</i> L.	Fumeterre officinale	Papaveraceae
<i>Genista hispanica</i> L.	Genêt d'Espagne	Fabaceae
<i>Genista pilosa</i> L.	Genêt poilu	Fabaceae
<i>Genista sagittalis</i> L.	Genêt ailé	Fabaceae
<i>Geranium columbinum</i> L.	Géranium colombin	Geraniaceae
<i>Geranium molle</i> L.	Géranium mou	Geraniaceae
<i>Helichrysum stoechas</i> (L.) Moench	Immortelle commune	Asteraceae
<i>Helleborus foetidus</i> L.	Hellébore fétide	Ranunculaceae
<i>Himantoglossum robertianum</i> (Loisel.) P.Delforge	Orchis de Robert	Orchidaceae
<i>Hylotelephium maximum</i> (L.) Holub	Reprise (Grande)	Crassulaceae
<i>Hypericum perforatum</i> L.	Millepertuis commun	Hypericaceae
<i>Juncus inflexus</i> L.	Jonc glauque	Juncaceae
<i>Juniperus communis</i> L.	Genévrier commun	Cupressaceae
<i>Juniperus oxycedrus</i> L.	Genévrier cade	Cupressaceae

ASSOCIATION DES NATURALISTES DE NICE ET DES ALPES-MARITIMES

Lactuca perennis L.	Laitue vivace	Asteraceae
Lactuca serriola L.	Laitue scariole	Asteraceae
Lamium amplexicaule L.	Lamier amplexicaule	Lamiaceae
Lamium hybridum Vill.	Lamier hybride	Lamiaceae
Lamium maculatum L.	Lamier maculé	Lamiaceae
Lamium purpureum L.	Lamier pourpre	Lamiaceae
Lathyrus aphaca L.	Gesse aphyllé	Fabaceae
Lavandula stoechas L.	Lavande à toupet	Lamiaceae
Logfia gallica (L.) Coss. & Germ.	Filagine de France	Asteraceae
Lupinus angustifolius L.	Lupin à feuilles étroites	Fabaceae
Luzula forsteri (Sm.) DC.	Luzule de Forster	Juncaceae
Medicago lupulina L.	Luzerne lupuline	Fabaceae
Mibora minima (L.) Desv.	Mibore naine	Poaceae
Microthlaspi perfoliatum (L.) F.K.Mey.	Tabouret perfolié	Brassicaceae
Phillyrea angustifolia L.	Filaire à feuilles étroites	Oleaceae
Phragmites australis (Cav.) Trin. ex Steud.	Roseau commun	Poaceae
Pinus pinaster Aiton	Pin maritime	Pinaceae
Plantago lanceolata L.	Plantain lancéolé	Plantaginaceae
Plantago media L.	Plantain intermédiaire	Plantaginaceae
Populus alba L.	Peuplier blanc	Salicaceae
Poterium sanguisorba L.	Pimprenelle (Petite)	Rosaceae
Prunella L.		Lamiaceae
Prunus spinosa L.	Prunellier commun	Rosaceae
Pteridium aquilinum (L.) Kuhn	Fougère-aigle commune	Dennstaedtiaceae
Quercus pubescens Willd.	Chêne pubescent	Fagaceae
Quercus suber L.	Chêne liège	Fagaceae
*Robinia pseudoacacia L.	Robinier faux-acacia	Fabaceae
Rubus ulmifolius Schott	Ronce rustique	Rosaceae
Rumex obtusifolius L.	Oseille parelle	Polygonaceae
Salix cinerea L.	Saule cendré	Salicaceae
Satureja montana L.	Sariette	Lamiaceae
Saxifraga granulata L.	Saxifrage granulée	Saxifragaceae
Scabiosa atropurpurea L.	Scabieuse pourpre	Caprifoliaceae
Scirpoides holoschoenus (L.) Soják	Scirpe-jonc commun	Cyperaceae
Senecio vulgaris L.	Sèneçon commun	Asteraceae
Silene latifolia Poir.	Compagnon blanc	Caryophyllaceae
Spartium junceum L.	Genêt spartier	Fabaceae
Tanacetum corymbosum (L.) Sch.Bip.	Tanaisie en corymbe	Asteraceae
Taraxacum F.H.Wigg.	Pissenlit (n.m.)	Asteraceae
Teesdalia coronopifolia (J.P.Bergeret) Thell.	Téedalie corne-de-cerf	Brassicaceae
Thapsia villosa L.	Laser velu	Apiaceae
Thymus vulgaris L.	Thym commun	Lamiaceae
Tussilago farfara L.	Tussilage commun	Asteraceae
Ulmus minor Mill.	Orme champêtre commun	Ulmaceae
Umbilicus rupestris (Salisb.) Dandy	Ombilic des rochers	Crassulaceae
Urospermum dalechampii (L.) Scop. ex F.W.Schmidt	Amargot commun	Asteraceae
Verbascum sinuatum L.	Molène sinuée	Scrophulariaceae
Veronica cymbalaria Bodard	Véronique cymbalaire	Plantaginaceae
*Veronica persica Poir.	Véronique de Perse	Plantaginaceae
Viola riviniana Rchb.	Violette de Rivinus	Violaceae
*Xanthium orientale subsp. italicum	Lampourde de Cavanilles	Asteraceae

*Plantes exogènes (introduites après 1492)

Plante protégée

Noms français issus de « Noms français normalisés de la flore vasculaire de France métropolitaine - David P. MERCIER. Revue électronique annuelle de la Société botanique du Centre-Ouest – Evaxiana n°9 - 2022 »



Photos Christine Robinet et Alain Zahm