

Vaugrenier

12 avril 2026



Bellavallia romana



Ranunculus velutinus

Circuit effectué

Le parc de Vaugrenier est riche d'histoire (il fut occupé par les Romains vers -100 avant JC, on y retrouve notamment les vestiges d'un temple) mais aussi en biodiversité !

Sur quelques hectares on peut traverser différents milieux bien différenciés, et notamment un étang, le seul étang d'eau douce du département.

En continuité avec le parking, une allée de majestueux Séquoia (*Sequoia sempervirens*) a accueilli le groupe, avec quelques autres espèces plantées il y a également fort longtemps comme des cèdres (*Cedrus atlantica*) et des platanes (*Platanus x hispanica*).

Avant d'atteindre l'étang, c'est une zone plutôt sèche qui est traversée, avec de nombreuses rosettes de la vipérine d'Italie (*Echium italicum*), du géranium découpé (*Geranium dissectum*) mélangé à l'érodiol bec-de-grue (*Erodium moschatum*), le brome mou (*Bromus hordaceus*) et la droue stérile (*Anisantha sterilis*).

Au niveau de l'étang, ce sont de beaux iris des marais (*Iris pseudacorus*) en pleine floraison qui soulignent la bordure de l'étang avec des ormes champêtres (*Ulmus minor*) et des frênes à feuilles étroites (*Fraxinus angustifolia*) pour la partie arbustive. Des laiches des rives (*Carex riparia*) couvraient la partie la moins profonde de l'étang. Nous avons pu noter également le lycoper d'Europe (*Lycopus europaeus*) et la bellevalie romaine (*Bellavalia romana*) et quelques renoncules veloutées (*Ranunculus velutinus*).

En contournant l'étang, nous avons rejoint une prairie inondable, mise en défens. Quelques belles scrofulaires auriculées (*Scrophularia auriculata*), impressionnantes avec leur épaisse tige quadrangulaire, ont interpellé le groupe peu avant. Une petite population de rorripe amphibie (*Rorripa amphibia*) débordait de la zone protégée, ainsi que de l'œnanthe fistuleuse (*Oenanthe fistulosa*), l'ache nodiflore (*Helosciadium nodiflorum*) ou encore la véronique mouron d'eau (*Veronica anagallis-aquatica*).

Nous avons ensuite rejoint – en notant au passage la consoude bulbeuse (*Symphytum bulbosum*) – des prairies plus éloignées de l'étang mais montrant par leur flore leur caractère humide : une forte population de renoncules veloutées, quelques bellevalies romaines et une belle population d'Orchis à fleurs lâches (*Anacamptis laxiflora*). Du lin cultivé (*Linum usitatissimum*), des centaurees jaccées (*Centaurea jacea*) se retrouvent çà et là.

Pour terminer, nous sommes allés de l'autre côté de l'avenue de Vaugrenier, derrière le parking Nord, explorer un terrain totalement différent constitué d'anciennes coulées pyroclastique d'un volcan trachyandésitique (datant d'environ 30-25 Ma).

C'est d'abord une traversée d'un sous-bois sombre d'une subéraie (*Quercus suber*), avec la présence de fragon petit-houx (*Ruscus aculeatus*) et du carex d'Hyères (*Carex olbiensis*), puis un maquis typique avec bruyère arborescente (*Erica arborea*), myrte commun (*Myrtus communis*), calicotome épineux (*Cytisus spinosus*), lavande à toupet (*Lavandula stoechas*)...

À propos de quelques espèces : érodium et géranium

Ces deux genres de géraniacées se distinguent assez facilement par leurs feuilles. Les érodiums ont des feuilles à nervation pennées (nervures ou folioles disposées de part et d'autres de la nervure principale), les géraniums ont des feuilles à nervation palmées (nervures partant en éventail de l'extrémité du pétiole sur le limbe).

Un érodium, d'abord identifié comme *E. ciconium*, s'est avéré être *E. moschatum*. Ces 2 espèces sont proches avec des feuilles pennées à folioles ovales et dentées. Mais le rachis de la feuille (axe principale) présente de petits lobes herbacés entre les folioles chez *E. ciconium*, ce qui n'est pas le cas chez *E. moschatum* où le rachis est nu. Les fleurs sont également plus grosses chez *E. moschatum* (1-1,5 cm) que chez *E. ciconium* (< 1 cm).



Rachis lobulé

Erodium ciconium



Rachis nu

Erodium moschatum

Un géranium a également été confondu avec une autre espèce proche : *G. dissectum*.

Pour bien différencier *G. columbinum* et *G. dissectum*, espèces qui vivent dans les mêmes milieux, ayant toutes les 2 des feuilles très découpées, il faut regarder l'inflorescence : les fleurs sont roses pâles et grandes, sur un long pédicelle chez *G. columbinum*, et petites, plus foncées et proches des feuilles chez *G. dissectum*.



Geranium columbinum



Geranium dissectum

ASSOCIATION DES NATURALISTES DE NICE ET DES ALPES-MARITIMES



Anacamptis laxiflora



Morus alba



Cydonia oblonga



Veronica serpyllifolia



Rorripa amphibia



Veronica



Sequoia sempervirens



Ranunculus bulbosus



Fraxinus ornus



Fraxinus angustifolia



Crataegus



Quercus

Liste des plantes observées

Nom latin	Nom français	Famille
Aegonychon purpureocaeruleum (L.) Holub	Grémil pourpre bleu	Boraginaceae
Ajuga reptans L.	Bugle rampante	Lamiaceae
Alliaria petiolata (M.Bieb.) Cavara & Grande	Alliaire officinale	Brassicaceae
Allium neapolitanum Cirillo	Ail de Naples	Amaryllidaceae
Allium triquetrum L.	Ail triquètre	Amaryllidaceae
Anacamptis laxiflora (Lam.) R.M.Bateman, Pridgeon & M.W.Chase	Orchis à fleurs lâches	Orchidaceae
Anisantha sterilis (L.) Nevski	Droue stérile	Poaceae
Arctium minus (Hill) Bernh.	Bardane (Petite)	Asteraceae
Aristolochia sempervirens L.	Aristolochie élevée	Aristolochiaceae
Asparagus acutifolius L.	Asperge corruée	Asparagaceae
Asplenium onopteris L.	Asplénie des ânes	Aspleniaceae
Ballota nigra subsp. foetida (Vis.) Hayek	Ballote fétide	Lamiaceae
Bellevalia romana (L.) Sweet	Bellevalie romaine	Asparagaceae
Bellis annua L.	Pâquerette annuelle	Asteraceae
Bellis perennis L.	Pâquerette vivace	Asteraceae
Bromus hordeaceus L.	Brome mou	Poaceae
Capsella bursa-pastoris (L.) Medik.	Capselle bourse-à-pasteur	Brassicaceae
Carex capillaris L.	Carex capillaire	Cyperaceae
Carex leersii F.W.Schultz	Carex de Leers	Cyperaceae
#Carex olbiensis Jord.	Carex d'Hyères	Cyperaceae
Carex pendula Huds.	Carex pleureur	Cyperaceae
Carex riparia Curtis	Carex des rives	Cyperaceae
*Cedrus atlantica (Endl.) Manetti ex Carrière	Cèdre de l'Atlas	Pinaceae
Celtis australis L.	Micocoulier de Provence	Cannabaceae
Cistus monspeliensis L.	Ciste de Montpellier	Cistaceae
Cornus sanguinea L.	Cornouiller sanguin	Cornaceae
Crataegus monogyna Jacq.	Aubépine monogyne	Rosaceae
*Cydonia oblonga Mill.	Cognassier commun	Rosaceae
Cytisus spinosus (L.) Bubani	Cytise épineux	Fabaceae
Dactylis glomerata L.	Dactyle aggloméré	Poaceae
Dioscorea communis (L.) Caddick & Wilkin	Tamier commun	Dioscoreaceae
Echium italicum L.	Vipérine d'Italie	Boraginaceae
Equisetum L.	Prêle (n.f.)	Equisetaceae
Erodium moschatum (L.) L'Hér.	Érodium musqué	Geraniaceae
Eupatorium cannabinum L.	Eupatoire chanvrine	Asteraceae
Euphorbia helioscopia L.	Euphorbe réveille-matin	Euphorbiaceae
Euphorbia peplus L.	Euphorbe (Petite)	Euphorbiaceae
Ficaria verna Huds.	Ficaire fausse-renoncule	Ranunculaceae
Ficus carica L.	Figuier commun	Moraceae
Fraxinus ornus L.	Frêne orne	Oleaceae
Fumaria capreolata L.	Fumeterre grimpante	Papaveraceae
Galium aparine L.	Gaillet gratteron	Rubiaceae
Geranium dissectum L.	Géranium découpé	Geraniaceae
Geranium molle L.	Géranium mou	Geraniaceae
Geranium purpureum Vill.	Géranium pourpre	Geraniaceae
Geum urbanum L.	Benoîte commune	Rosaceae
Hedera helix L.	Lierre commun	Araliaceae
Helosciadium nodiflorum (L.) W.D.J.Koch	Hélosciadie nodiflore	Apiaceae
Hordeum murinum L.	Orge des rats	Poaceae
Iris pseudacorus L.	Iris des marais	Iridaceae
Juniperus oxycedrus L.	Genévrier cade	Cupressaceae
Lamium purpureum L.	Lamier pourpre	Lamiaceae
Laurus nobilis L.	Laurier noble	Lauraceae
Lavandula stoechas L.	Lavande à toupet	Lamiaceae
Linum usitatissimum L.	Lin cultivé	Linaceae
*Lonicera japonica Thunb.	Chèvrefeuille du Japon	Caprifoliaceae

ASSOCIATION DES NATURALISTES DE NICE ET DES ALPES-MARITIMES

Lychnis flos-cuculi L.	Lychnis fleur-de-coucou	Caryophyllaceae
Lycopus europaeus L.	Lycope d'Europe	Lamiaceae
Malva multiflora (Cav.) Soldano & Banfi & Galasso	Mauve multiflore	Malvaceae
Medicago arabica (L.) Huds.	Luzerne d'Arabie	Fabaceae
Melissa officinalis L.	Mélisse officinale	Lamiaceae
*Morus alba L.	Murier blanc	Moraceae
Muscari comosum (L.) Mill.	Muscari à toupet	Asparagaceae
Myrtus communis L.	Myrte commun	Myrtaceae
Nasturtium officinale W.T.Aiton	Cresson des fontaines	Brassicaceae
Oenanthe fistulosa L.	Œnanthe fistuleuse	Apiaceae
Olea europaea L.	Olivier d'Europe	Oleaceae
Ornithogalum divergens Boreau	Ornithogale divergent	Asparagaceae
Ornithopus compressus L.	Ornithope comprimé	Fabaceae
*Oxalis pes-caprae L.	Oxalis pied-de-chèvre	Oxalidaceae
Phillyrea angustifolia L.	Filaire à feuilles étroites	Oleaceae
Phillyrea media L.	Filaire intermédiaire	Oleaceae
Phragmites australis (Cav.) Trin. ex Steud.	Roseau commun	Poaceae
Pistacia lentiscus L.	Pistachier lentisque	Anacardiaceae
*Platanus x hispanica Mill. ex Münchh.	Platane	Platanaceae
Poa trivialis L.	Paturin commun	Poaceae
Populus alba L.	Peuplier blanc	Salicaceae
Potentilla reptans L.	Potentille rampante	Rosaceae
Prunus L.	Prunier (n.m.)	
Prunabricotier (n.m.)	Rosaceae	
Pteridium aquilinum (L.) Kuhn	Fougère-aigle commune	Dennstaedtiaceae
Pulicaria odora (L.) Rchb.	Pulicaire odorante	Asteraceae
Quercus ilex L.	Chêne vert	Fagaceae
Quercus suber L.	Chêne liège	Fagaceae
Ranunculus bulbosus L.	Renoncule bulbeuse	Ranunculaceae
Ranunculus paludosus Poir.	Renoncule flabellée	Ranunculaceae
Ranunculus parviflorus L.	Renoncule à petites fleurs	Ranunculaceae
Ranunculus repens L.	Renoncule rampante	Ranunculaceae
Raphanus raphanistrum L.		Brassicaceae
#Rorippa amphibia (L.) Besser	Rorippe amphibie	Brassicaceae
Rubia peregrina L.	Garance voyageuse	Rubiaceae
Rumex conglomeratus Murray	Oseille agglomérée	Polygonaceae
Rumex crispus L.	Oseille crépue	Polygonaceae
Scrophularia auriculata L.	Scrofulaire auriculée	Scrophulariaceae
*Sequoia sempervirens (D.Don) Endl.	Séquoia à feuilles d'if	Cupressaceae
Serapias olbia Verg.	Sérapias d'Hyères	Orchidaceae
Silaum silaus (L.) Schinz & Thell.	Silaüs des prés	Apiaceae
Silene latifolia Poir.	Compagnon blanc	Caryophyllaceae
Silene vulgaris (Moench) Garcke	Silène commun	Caryophyllaceae
Smilax aspera L.	Salsepareille d'Europe	Smilacaceae
Smyrniolum olusatrum L.		Apiaceae
Sonchus oleraceus L.	Laiteron maraîcher	Asteraceae
#Symphytum bulbosum K.F.Schimp.	Consoude bulbeuse	Boraginaceae
Symphytum tuberosum L.	Consoude tubéreuse	Boraginaceae
Thymus vulgaris L.	Thym commun	Lamiaceae
Trifolium pratense L.	Trèfle violet	Fabaceae
Ulmus minor Mill.	Orme champêtre commun	Ulmaceae
Veronica anagallis-aquatica L.	Véronique mouron-d'eau	Plantaginaceae
Veronica cymbalaria Bodard	Véronique cymbalaire	Plantaginaceae
*Veronica persica Poir.	Véronique de Perse	Plantaginaceae
Veronica serpyllifolia L.	Véronique à feuilles de serpolet	Plantaginaceae
Vicia sativa L.	Vesce fourragère	Fabaceae
Vinca major L.	Pervenche (Grande)	Apocynaceae

*Plantes exogènes (introduites après 1492)

Plante protégée

Noms français issus de « Noms français normalisés de la flore vasculaire de France métropolitaine - David P. MERCIER. Revue électronique annuelle de la Société botanique du Centre-Ouest - Evaxiana n°9 - 2022 »

Photos Marie-Hélène



Villeneuve Loubet : PND de Vaugrenier, le 12 avril 2026



Tortue de Floride
Trachemys scripta elegans



Grand cormoran
Phalacrocorax carbo



Cygne tuberculé
Cygnus olor



Canard colvert
Anas platyrhynchos



Sarcelle d'été
Spatula querquedula



Marouette ponctuée
Porzana porzana



Gallinule poule d'eau
Gallinula chloropus



Foulque macroule
Fulica atra



Goéland leucophée
Larus michahellis



Pigeon ramier
Columba palumbus



Tourterelle turque
Streptopelia decaocto



Perruche à collier
Psittacula krameri

Villeneuve Loubet : PND de Vaugrenier, le 12 avril 2026



Huppe fasciée
Upupa epops



Rougegorge familier
Erithacus rubecula



Merle noir
Turdus merula



Bouscarle de Cetti
Cettia cetti



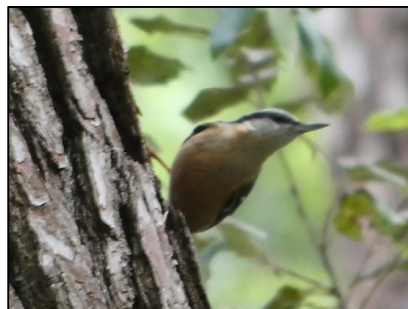
Pouillot véloce
Phylloscopus collybita



Mésange bleue
Cyanistes caeruleus



Mésange charbonnière
Parus aves



Sittelle torchepot
Sitta europaea



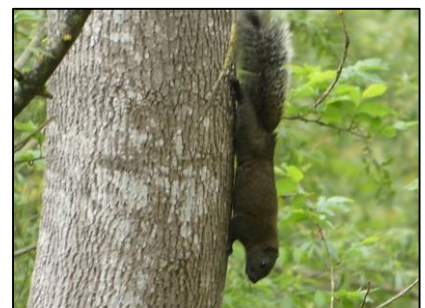
Pie bavarde
Pica pica



Choucas des tours
Corvus monedula



Corneille noire
Corvus corone



Ecureuil à ventre rouge
Callosciurus erythraeus